

Mateřská škola a základní škola Brno, Kociánka, příspěvková organizace
Kociánka 2801/6a, Brno 12, 612 00

VÝROČNÍ ZPRÁVA ZA ŠKOLNÍ ROK

2020/2021

Číslo jednací: 877/21 MSZS/Kad

Projednáno a schváleno školskou radou dne: 11. 10. 2021

Předseda/předsedkyně školské rady:

Ing. Tomáš Tuč



PaedDr. Jana Kadlecová
ředitelka školy

V Brně dne: 6.10.2021

Název školy: **Mateřská škola a základní škola Brno, Kociánka, příspěvková organizace**

Adresa: Kociánka 2801/6a, Brno 12, 612 00

IČO: 62157396

Zřizovatel školy: Jihomoravský kraj

Ředitel: PaedDr. Jana Kadlecová
Statutární zástupce ředitele: Mgr. Bronislava Paličková
Zástupce ředitele: Mgr. Svatava Helanová
Vedoucí učitelka MŠ: Mgr. Iva Daňková
Ekonomka: Ing. Milena Úradníčková
Ing. Gerhard Walter (od 1.8.2021)
Mzdová a personální referentka: Monika Valešová
Administrativní pracovnice a vedoucí školní výdejny – jídelny: Ladislava Jokešová (od 1.7.2021)

www adresa: www.skola-kocianka.cz
e-mail: mszs@sskocianka.cz
datová schránka: mrmxc2q

Příspěvková organizace vykonává činnost mateřské školy, základní školy, třídy přípravného stupně základní školy speciální, školní družiny a speciálně pedagogického centra.

Nejvyšší povolené kapacity:
- mateřská škola (MŠ): 50 dětí,
- základní škola (ZŠ): 75 žáků,
- základní škola speciální (ZŠ Sp): 65 žáků,

- školní družina (ŠD): 46 žáků,
- speciálně pedagogické centrum (SPC): neuvádí se.

Přehled oborů vzdělání poskytovaného školou:

Mateřská škola (MŠ) poskytuje vzdělávání dětem se zdravotním postižením, zejména tělesným postižením, dále dětem s mentálním postižením, souběžným postižením více vadami a poruchou autistického spektra (PAS). Činnost MŠ se řídí zákonem č. 561/2004 Sb., o předškolním, základním a vyšším odborném vzdělávání (školský zákon) ve znění pozdějších předpisů, zejména pak ustanoveními § 48, a prováděcími předpisy k zákonu.

Třída přípravného stupně základní školy speciální: zřizuje se pro děti před zahájením povinné školní docházky, u kterých je předpoklad, že zařazení do přípravné třídy vyrovná jejich vývoj. Přednostně se zařazují děti po odkladu školní docházky. Ve školním roce 2020/21 jsme přípravnou třídu neotevřeli.

Základní škola (ZŠ) poskytuje základní vzdělávání žákům se zdravotním postižením, zejména s tělesným postižením, mentálním postižením a dále se středně těžkým a těžkým mentálním postižením, se souběžným postižením více vadami a autismem. Činnost ZŠ se řídí zákonem č. 561/2004 Sb., o předškolním, základním a vyšším odborném vzdělávání (školský zákon) ve znění pozdějších předpisů, zejména pak ustanoveními § 16 a části druhé, a prováděcími předpisy k zákonu.

Školní družina (ŠD) poskytuje zájmové vzdělávání. Činnost ŠD se řídí zákonem č. 561/2004 Sb., o předškolním, základním a vyšším odborném vzdělávání (školský zákon) ve znění pozdějších předpisů, zejména pak ustanoveními § 111 a § 118, a prováděcími předpisy k zákonu.

Speciálně pedagogické centrum (SPC) zajišťuje pro děti, žáky, studenty, jejich zákonné zástupce, pro školy a školská zařízení informační, diagnostickou, poradenskou a metodickou činnost, poskytuje pedagogicko-psychologické služby a preventivně výchovnou péči. Zaměřuje se zejména na děti a žáky s tělesným postižením. Činnost SPC se řídí zákonem č. 561/2004 Sb., o předškolním, základním a vyšším odborném vzdělávání (školský zákon) ve znění

pozdějších předpisů, zejména pak ustanoveními § 116, a prováděcími předpisy k zákonu.

Rámcový popis personálního zabezpečení:

Průměrný evidenční přepočtený počet zaměstnanců ve školním roce 2020/21 byl 75,8559 zaměstnanců. Celkový fyzický počet zaměstnanců byl 81.

Struktura zaměstnanců:

ředitel	1
zástupci ředitele pro ZŠ	2
vedoucí učitelka MŠ	1
učitelky MŠ	9
učitelky a učitelé ZŠ	23
vychovatelky školní družiny	5
asistentky vychovatelky v ŠD	7
asistentky pedagoga MŠ	5
asistentky pedagoga ZŠ	22
speciální pedagogové SPC	5
psychologové SPC	2
sociální pracovnice SPC	1
ekonomka	1
mzdová účetní a personalistka	1
uklízečky	7
administrativní pracovnice SPC	1
administrativní pracovnice – vedoucí školní výdejny jídelny	1
pracovnice školní výdejny - jídelny	2
školník	1

V minulém školním roce bylo na mateřské a rodičovské dovolené 5 zaměstnankyň.

Od školního roku 2020/21 je školník zaměstnán na celý úvazek.

Od 1.7.2021 jsme přijali další administrativní pracovníci vzhledem k tomu, že od 1.9.2021 budeme přebírat do správy od Centra Kociánka výdejnu – jídelnu na pavilonu DEF.

Údaje o zápisu do mateřské školy a základní školy:

Zápis do MŠ: 5. 5. 2021

Zápis většinou probíhal bez osobní přítomnosti dětí i rodičů vzhledem k mimořádným opatřením proti šíření infekce Covid 19, žádosti byly podávány on-line. Celkem bylo přijat 10 dětí, 7 dětí bylo přijato k předškolnímu vzdělávání v průběhu školního roku.

Zápis do ZŠ: probíhal v průběhu měsíce dubna

Celkem 24 dětí si prostřednictvím svých zákonných zástupců podalo žádost o přijetí k základnímu vzdělávání. Přijato bylo k základnímu vzdělávání 9 žáků, 7 žáků nebylo na naší škole přijato, u 8 dětí bylo rozhodnuto o odkladu povinné školní docházky. Vzhledem k mimořádným opatřením v souvislosti s Covid-19 probíhal zápis bez osobní přítomnosti dětí a také často bez osobní přítomnosti zákonných zástupců. Žádosti o přijetí k základnímu vzdělávání nebo žádosti o odklad byly podávány datovou schránkou, poštou, mailem s elektronickým podpisem , v krajním případě osobním podáním.

Údaje o výsledcích vzdělávání žáků na konci školního rok 2020/2021

Vzděl. prog.	ročník	Počet žáků			Prospěch				Chování				IVP
		celkem	hoši	dívky	P s V	prospěl	neprospěl	nehodnocen	1	2	3	neh.	
ŠVP ZV	1.	1	1	-	-	1	-	-	1	-	-	-	-
	2.	3	2	1	-	3	-	-	3	-	-	-	-
	3.	3	3	-	2	-	1	-	2	-	-	1	1
	4.	5	4	1	4	1	-	-	5	-	-	-	1
	5.	10	5	5	7	3	-	-	10	-	-	-	6
	6.	10	7	3	6	4	-	-	10	-	-	-	7
	7.	3	2	1	1	2	-	-	3	-	-	-	2
	8.	13	8	5	7	6	-	-	13	-	-	-	4
	9.	6	4	2	2	4	-	-	6	-	-	-	4
	celkem	54	36	18	29	24	1	-	53	-	-	1	25
ŠVP ZŠS I. a II. díl	1.	7	4	3	-	7	-	-	7	-	-	-	3
	2.	4	3	1	-	4	-	-	4	-	-	-	-
	3.	5	3	2	-	5	-	-	5	-	-	-	1
	4.	9	4	5	-	9	-	-	9	-	-	-	7
	5.	4	2	2	-	4	-	-	4	-	-	-	2
	6.	4	1	3	-	4	-	-	4	-	-	-	2
	7.	9	5	4	-	9	-	-	9	-	-	-	7
	8.	4	3	1	-	4	-	-	4	-	-	-	2
	9.	5	4	1	-	5	-	-	5	-	-	-	4
	10.	3	1	2	-	3	-	-	3	-	-	-	3
		celkem	54	30	24	-	54	-	-	54	-	-	-
		108	66	42	29	78	1	-	107	-	-	1	56

Vysvětlivky:

ŠVP ZV – Školní vzdělávací program pro základní vzdělávání vypracovaný podle Rámcového vzdělávacího programu pro základní vzdělávání (včetně SVV – snížených výstupů vzdělávání)

ŠVP ZŠS I. díl – Školní vzdělávací program pro základní školu speciální (I. díl)

ŠVP ZŠS II. díl – Školní vzdělávací program pro základní školu speciální (II. díl)

PsV – prospěl s vyznamenáním

neh. - nehodnocen

IVP – individuální vzdělávací plán

vzděl. prog. – vzdělávací program

Údaje o prevenci sociálně patologických jevů:

Škola má na každý školní rok zpracovaný Minimální preventivní program. Ve školním roce 2020/2021 jsme se zaměřili na následující cíle:

- dlouhodobě a preventivně působit na žáky a předcházet tak vzniku rizikového chování,
- informovat žáky, pedagogy a rodiče o problematice rizikového chování,
- nácvik sociálních dovedností, sebepoznání, empatie, řešení obtížných situací, sebeovládání,
- na zapojení učitelů do preventivního programu,
- na upozorňování na možné nebezpečí sociálních sítí a upevňování bezpečného chování na internetu,
- na posílení schopnosti žáků řešit problémy, případně vyhledat pomoc,
- utvářet správný hodnotový systém žáků,
- na spolupráci mezi školou a rodiči,
- na spolupráci mezi školou a ostatními subjekty,
- na oblast dopravní výchovy a vlastního bezpečí při pohybu mimo školu,
- pokračovat v projektu „Bezpečná škola“ – prevence všech typů šikany,
- působit na žáky v oblasti podpory zdraví – propagace zdravého životního stylu,
- na vypracování tzv. krizového plánu, který řeší konkrétní postupy a všeobecná pravidla pro řešení krizových situací.

Záměry minimálního preventivního programu jsme realizovali následujícími postupy, metodami a způsoby:

- Škola má vypracovaný manuál prevence a případného řešení šikany v rámci programu „Bezpečná škola“, obsahem programu je metodika řešení zárodečných stadií šikanování, krizový scénář pro počáteční stadia šikany, dále jsou podrobně popsány možnosti třídnických hodin jako nástroje práce se třídou pro učitele a jsou také popsány techniky práce se třídou.
- Ve třídách jsou nastavena pravidla chování a žáci jsou vedeni k tomu, aby se jimi řídili.
- Škola spolupracuje v oblasti prevence patologických jevů s řadou subjektů i jednotlivců – policie ČR, psycholog, lékař, školská poradenská zařízení, se Středními školami F. D. Roosevelta, s personálem Centra Kociánka, se zřizovatelem.
- Základní informace z oblasti primární prevence vyplývají ze školního vzdělávacího programu, témata se promítají zejména do učiva prvouky, přírodovědy, přírodopisu, výchovy ke zdraví, chemie, občanské výchovy, na základní škole speciální do učiva vzdělávacích oblastí O světě, O společnosti

- a O přírodě. Na základě dotazníkového šetření metodika prevence se jednalo o zařazení konkrétních témat do jednotlivých předmětů.
- Každý měsíc se konají třídnické hodiny ve třídách základní školy. Ve třídách základní školy speciální se konají dle potřeby.
 - Metodik prevence vypracoval dotazník pro třídní učitele ohledně výskytu patologických jevů přímo v jejich třídě.
 - Spolupracujeme s organizací Etické dílny a Podané ruce, Městskou policií, Poradenským centrem Brno, na realizaci výukových a preventivních programů, besed a exkurzí.

Ve školním roce 2020/21 metodik prevence pokračoval v osvědčené spolupráci s organizací Etické dílny. Na škole mělo proběhnout několik etických dílen na téma „ Kyber dítě a jeho síť“, bohužel vzhledem k uzavření škol se žádná z těchto akcí neuskutečnila.

Metodik prevence domluvil několik preventivních programů na příští školní rok a zajistil konkrétní termín na téma „ Přátelé“ a „Na vlně emocí“ (prosinec 2021).

Škola prodloužila v rámci prevence předplatné časopisu Školní poradenství v praxi, Třídní učitel a vedení třídy a časopisu Prevence.

Měli jsme v plánu mnoho dalších akcí, ale vzhledem k mimořádným opatřením proti šíření nákazy Covid 19 se neuskutečnily.

Údaje o dalším vzdělávání pedagogických pracovníků:

Škola má vypracovaný na každý školní rok plán dalšího vzdělávání, který vychází z potřeb školy a také z potřeb jednotlivých pedagogů. Do tzv. osobních listů zapisují, v jaké oblasti se chtějí v příslušném školním roce vzdělávat. Do vzdělávacích aktivit se promítla pandemie Covid – hodně vzdělávacích kurzů a seminářů se konalo on-line formou nebo bylo zrušeno.

Zástupkyně ředitelky Mgr. Svatava Helanová dokončila studium pro výchovné poradce a bude schopna nahradit stávající výchovnou poradkyni, která dosáhla penzijního věku.

Naše škola je zapojena do projektu Šablony II a v rámci aktivity Osobnostně sociální a profesní rozvoj se přímo ve škole uskutečnil v únoru 2021 Nástavbový kurz bazální stimulace pro 14 pedagogů, kteří si dokončili vzdělání v oblasti této metody. Metoda Bazální stimulace je vzhledem ke složení našich žáků i vzhledem k perspektivě dalšího vývoje v naší škole velmi potřebná.

Všichni pedagogové byli proškoleni v oblasti využívání platformy Teams, kterou jsme zavedli pro potřeby distanční výuky ve všech předmětech a všech vzdělávacích programech.

Základní údaje o hospodaření školy v kalendářním roce 2020:

Naše škola hospodařila s rozpočtem, který tvořily finanční prostředky:

1. poskytované MŠMT ČR na tzv. **přímé výdaje na vzdělávání**
2. poskytované zřizovatelem, kterým je Jihomoravský kraj, **na provoz** (nájemné, energie, odpisy, kancelářské a výtvarné potřeby, služby a další provozní náklady) a dofinancování některých položek přímých nákladů (cestovné, vzdělávání, nákup učebních pomůcek);
3. poskytované jak MŠMT, tak zřizovatelem, jako na tzv. **účelové dotace nebo účelový příspěvek**;
4. získané vlastní činností- tj. zejména získané příjmy od dětí a žáků na školní akce a úplata za školní družinu (200,- Kč na žáka a kalendářní měsíc) a peněžní či věcné dary.

Přehled o přijatých neinvestičních dotacích, příspěvcích a výnosech z vlastní činnosti v tis. Kč:

	Výnosy	Náklady	Vratka/převod do r. 2021
Dotace-Přímé výdaje na vzdělávání od MŠMT ČR (včetně podpůrných opatření)	43 518,300	43 518,300	0
Dotace MŠMT ČR- projekt OP VVV	281,200	133,300	147,900 ¹⁾
Dotace MŠMT na Rozvojový program vybavení SPC diagnostickými nástroji	43,900	40,600	3,300 ²⁾
Příspěvek na provoz od zřizovatele (JmK)	4 148,000	4 148,000	0
Účelové přísp. pro SPC od zřizovatele	460,900	380,500	80,400 ³⁾
Účelový příspěvek zřizovatele z min. roku	3,800	3,800	0
Vlastní činnost (vl.příjmy a použití fondů mimo fondu investic)	96,200	96,200	0
Celkem	48 552,300	48 320,700	231,600

Poznámky:

1) u projektu OP VVV jde o částku uloženou do Rezervního fondu k použití v roce 2021, protože projekt je plánován na 2 školní roky, tj. 3 kalendářní;

2) bylo vráceno zřizovateli;

3) k použití v r. 2021.

Dalším zdrojem financování činnosti školy jsou **fondy**: Investiční fond, Rezervní fond (vytvořený z hospodářského výsledku min. let a z finančních darů), Fond odměn a FKSP.

Fond odměn nebyl v r. 2020 použit; zůstatek fondu k 31. 12. 2020 činil **27 844,- Kč**.

Fond investic - pro rok 2020 jsme neměli v plánu nákup investičního majetku.

V r. 2020 byl zřizovatelem určen odvod z investičních prostředků ve výši 83 tis. Kč, který byl řádně odveden v požadovaných splátkách s dodržáním termínu.

Stav Fondu investic k 31. 12. 2020 činil 83,83 tis. Kč.

Fond rezervní vytvořený z HV minulých let v r. 2020 nebyl použit; zůstatek fondu k 31. 12. 2020 činil **36,48 tis. Kč**.

Fond rezervní vytvořený z **darů** min. let byl použit především na vybavení, a to 29,61 tis. Kč. V průběhu roku 2020 byly získány finanční dary ve výši 70,5 tis. Kč. Zůstatek na darech byl k 31.12.2020: **403,94 tis. Kč**.

Z **FKSP** bylo použito na potřeby zaměstnanců cca **592,44 tis. Kč** (v tom: 157,59 tis. Kč příspěvek na závodní stravování). Zůstatek FKSP k 31.12.2020 činí **373,37 tis. Kč**.

Dotace MŠMT na přímé výdaje (ÚZ 33353) na vzdělávání byly použity následovně:

r.2020

Nákladový druh	Skutečnost v tis. Kč
Hrubé platy zaměstnanců vč. OON (dohod)	31 271,800
Pojištění zdravotní a sociální	10 572,200
Náhrady za nemoc	410,300
Příděl do FKSP	633,400
Zákonné úrazové pojištění	128,800
Cestovné	12,800
Učebnice, školní potřeby, učební pomůcky	474,400
Vzdělávání	14,600
Celkem	43 518,300

Přehled o použití příspěvku na provoz (ÚZ 0) od zřizovatele:

r. 2020

Nákladový druh	Skutečnost v tis. Kč
Nájemné a energie, voda	1 794
Kancelářské a úklidové potřeby, pohonné hmoty, ostatní materiál pro výuku a provoz	355
Drobný dlouhodobý hmotný majetek vč. učebních pomůcek v ceně od 3000 do 40 000 Kč	510
Drobný hmotný majetek vč. učeb.pomůcek v ceně od 500 do 3000 Kč	233
Odpisy investičního majetku	108
Příspěvek na stravování dětí a žáků	180
Opravy a údržba (vč. autoprovozu)	170
Servis kopírovacích strojů	80
Údržba a nákup softwarového vybavení	80
Knihy, učebnice, časopisy	46
Ostatní	592
Celkem	4 148

Poznámka:

Ostatní položky, které se hradí z provozu jsou: školení, cestovné, poštovné, bankovní poplatky, telekomunikační služby, odvoz odpadu, povinné revize zařízení, poradenské a právní služby, doprava dětí a žáků, plavecké lekce, služby závodního lékaře, služby BOZP a PO, silniční daň, správní poplatky apod.

Kontrolní činnost

Kontrolní činnost školy probíhá komplexně v souladu se zákonem č. 320/2001 Sb. v platném znění, jeho prováděcí vyhláškou a podle Zásad vztahů orgánů Jihomoravského kraje k řízení příspěvkových organizací. Kritéria hospodárnosti, účelnosti a efektivnosti jsou nastavena ve směrnici školy, která upravuje pravidla a postup kontrolní činnosti.

Plán kontrolní činnosti na školní rok sestavuje ředitelka ve spolupráci s širším vedením školy, tj. svými zástupci, ekonomkou, personální a mzdovou referentkou. Plán kontrol je rozdělen do několika oblastí – ekonomika, mzdy, personalistika, pedagogický proces, BOZP, PO a oblast ostatní, kam spadá kontrola kvality práce uklízeček. V plánu kontrolní činnosti je zahrnuto období, kdy proběhne kontrola příslušné oblasti a je zároveň určen pracovník, který kontrolu provádí. Z plánu kontrol vychází Deník kontrolní činnosti, kde je kontrola dané oblasti doložena konkrétním datem, kdy kontrola proběhla, je zaznamenán výsledek kontroly, případně jaké konkrétní opatření bylo třeba přijmout včetně následné kontroly. Pravidelně na poradách širšího vedení byl Deník kontrolní činnosti průběžně sledován, vyhodnocován a byla přijímána opatření, která z výsledků kontrol vyplývala. Výsledky kontrol byly dále přenášeny k zaměstnancům.

Ekonomika – zahrnuje pravidelné měsíční kontroly a rekapitulace čerpání rozpočtu, namátková kontrola účetních dokladů a pokladny, cestovních příkazů a knihy jízd služebních vozidel. To vše umožňuje rovnoměrné, hospodárné a účelné čerpání rozpočtu s ohledem na potřeby školy a také umožňuje plynule zohledňovat mimořádné vlivy.

Mzdy, personalistika – pravidelná měsíční kontrola čerpání mzdových prostředků umožňuje sledovat a porovnávat čerpání mzdových prostředků vzhledem k předchozím měsícům. Osvědčila se také namátková kontrola personální dokumentace, pracovních smluv, dovolené zaměstnanců.

Pedagogický proces – výsledky kontrol v oblasti pedagogického procesu se promítly do oblasti hodnocení školy a do posílení odpovědnosti pedagogických pracovníků za výsledky vlastní práce.

BOZP, PO – pravidelná kontrola umožňuje zajišťovat bezpečné prostředí pro pedagogické pracovníky, pro žáky i pro provozní zaměstnance. Pravidelná kontrola PO zajišťuje ochranu zdraví zaměstnanců, žáků a ochranu majetku školy. Jedenkrát za dva měsíce je prováděna kontrola používání ochranných osobních pracovních prostředků a jejich fyzického opotřebení.

Ostatní – např. výsledky kontrol práce uklízeček jsou podkladem pro doložení kvality jejich práce.

Kontrola externími kontrolními orgány

Ve dnech 15.2.2021 – 24.2.2021 proběhla kontrola odboru kontrolního a právního JmK. Dle protokolu ze dne 23.3.2021 nebyly ve sledovaných oblastech zjištěny žádné nedostatky.

Všechny akce školy a důležité události ve školním roce 2020/2021 jsou zaznamenány ve školní kronice, která je součástí výroční zprávy.

Podklady pro zpracování výroční zprávy o činnosti školy za školní rok 2020/2021

A. Základní informace o právnické osobě vykonávající činnosti škol, škol. zařízení

Název právnické osoby	Mateřská škola a základní škola Brno, Kociánka, příspěvková organizace
Sídlo	Kociánka 2801/6a, Brno, 612 00

Školy a školská zařízení, jejichž činnost právnická osoba vykonává

Název	Nejvyšší povolený počet
Mateřská škola	50
Základní škola	140
Školní družina	46
Speciálně pedagogické centrum	neuvádí se

B. MŠ, ZŠ - VÝSLEDKY VZDĚLÁVÁNÍ A VÝCHOVY

MATEŘSKÉ ŠKOLY:

Mateřská škola

Mateřská škola	
Počet tříd	Počet dětí z toho předškolního věku
5	30 16

Mateřská škola při zdravotnickém zařízení***

Mateřská škola při zdravotnických zař.	Počet tříd	Celkový počet dětí*	Počet dětí-denní stav**	Počet vyuč. dnů ve šk. r.	Prům. naplněnost (slouč.F/G)****
Celkem					

* celkový počet dětí, který prošel zařízením bez ohledu na délku hospitalizace

** počet dětí - součet vyplývající z denního stavu dětí - sečteno za celý rok

*** stálé třídy při zdravotnických zařízeních vyplnit do první tabulky

**** podíl denního stavu dětí a počtu vyučovacích dnů ve školním roce - sloupec F/G

Počet dětí, které přešly do běžné mateřské školy:

Počet dětí, které přešly z běžné mateřské školy:

0
0

Kroužky

Vzhledem k pandemickým opatřením žádné kroužky neprobíhaly.

Školy v přírodě

Vzhledem k pandemickým opatřením žádná škola v přírodě nebyla.

Další aktivity

Probíhaly edukační skupinky předškoláků, návštěvy solné jeskyně, výlet do Kovo Zoo v Uherském Hradišti.

ZÁKLADNÍ ŠKOLY:

Základní škola při zdravotnickém zařízení***

Ročník	Počet tříd	Celkový počet dětí*	Počet dětí denní stav**	Počet vyuč. dnů ve šk. r.	Prům. naplněnost (F/G)****
1.					
2.					
3.					
4.					
5.					
6.					
7.					
8.					
9.					
celkem					

* celkový počet dětí, který prošel zařízením bez ohledu na délku hospitalizace

** počet dětí - součet vyplývající z denního stavu dětí - sečteno za celý rok

*** stálé třídy při zdravotnických zařízeních vyplnit do předchozí tabulky a uvést typ postižení

**** podíl denního stavu dětí a počtu vyučovacích dnů ve školním roce - sloup. F/G

Základní škola - školní vzdělávací program připravený podle Rámcového vzdělávacího programu pro základní vzdělávání

Název SVP:

Ročník	Počet tříd	Počet žáků	z toho bez postižení	Prospěli	Neprospěli	Nehodnoceni
1.						
2.						
3.	1	2	0		0	1
4.		3	0		0	
5.	1	5	0		0	0
6.	1	2	0		0	0
7.						
8.	1	4	0		0	0

9.	1	3	0	0	0	0
celkem	5	19	0	0	0	1

Základní škola - žáci s MP - školní vzdělávací program připravený podle Rámcového vzdělávacího programu pro základní vzdělávání (s upravený

Název SVP:

Ročník	Počet tříd	Počet žáků	z toho bez postižení	Prospěli	Neprospěli	Nehodnoceni
1.	1	1	0	1	0	0
2.	1	3	0	3	0	0
3.	1	1	0	1	0	0
4.	1	2	0	2	0	0
5.	1	5	0	4	0	0
6.	1	8	0	8	0	0
7.	1	3	0	3	0	0
8.	1	9	0	9	0	0
9.	1	3	0	3	0	0
celkem	4	35	0	34	0	0

Základní škola - školní vzdělávací program připravený podle RVP pro ZŠS

Název SVP:

Ročník	Počet tříd	Počet žáků	z toho bez postižení	Prospěli	Neprospěli	Nehodnoceni
1.	2	7	0	7	0	0
2.	1	4	0	4	0	0
3.	1	5	0	5	0	0
4.	1	9	0	9	0	0
5.	1	4	0	4	0	0
6.	1	4	0	4	0	0
7.	2	9	0	9	0	0
8.	1	4	0	4	0	0
9.	1	5	0	5	0	0
10.	1	3	0	3	0	0
celkem	8	54	0	54	0	0

Nepovinné předměty

--	--	--	--	--	--	--

Počet žáků, kteří ukončili povinnou školní docházku:

7
3

- a) v 9. ročníku
- b) v nižším než 9. ročníku
- c) kurz k získání základního vzdělání
- d) přímý pracovní poměr
- e) invalidní důchod
- f) neumístění
- g) přihlášení a přijati ke střednímu vzdělávání

	SOŠ, G	SOU	OU	PrŠ
přihlášených	0	3	3	2
přijatých	0	3	3	2

- i) počet žáků, kterým bylo povoleno pokračování v základním vzdělávání dle § 55 odst.2 školského zákona:
do dvacátého roku věku
do dvacátého šestého roku věku

0
2

Počet žáků, kteří přešli do běžné základní školy:
Počet žáků, kteří přešli z běžné základní školy:

Kurzy pro získání základního vzdělání

Kurz pro získání základního vzdělání	Počet tříd	Počet žáků	z toho ukončilo
			z jinych důvodů

Kroužky

Vzhledem k pandemickým opatřením kroužky neprobíhaly.

Školy v přírodě, zahraniční výjezdy

Vzhledem k pandemickým opatřením nebyly žádné školy v přírodě.

Další aktivity

V průběhu školního roku probíhaly aktivity spojené s realizací projektu Šablony II – vzdělávání pedagogů Nástavbový kurz bazální stimulace, 4 projektové dny na téma Včela, Návštěva u veterináře, Canisterapie a Můj skřítek Šalvěj. Dále probíhala tandemová výuka ve 4 třídách po dobu 5 měsíců. Projekt skončil k 31.8.2021.
Úzavřeli jsme spolupráci na projektu Budka, který jsme realizovali ČEV Lípka k 30.6.2021.
Po celý školní rok jsme realizovali aktivity spojené s účastí v projektu KAP Centra metodické podpory, kdy 3 metodičky z naší školy poskytovaly podporu integrovaným žákům na 6ti školách. Projekt končí 31.8.2023.

D. VÝKON STÁTNI SPRÁVY

Rozhodnutí ředitele	Počet	Počet odvolání
Dle § 165 z. č. 561/2004 Sb., např.:		
Zamítnutí žádosti o povolení individuálního vzděl. plánu § 18	0	0
Zamítnutí žádosti o přeřazení žáka do vyššího ročníku § 17 odst. 3	0	0
Přijetí dítěte k předškolnímu vzdělávání § 34	17	0
Ukončení předškolního vzdělávání § 35	0	0
Zařazení dítěte do třídy přípravného stupně ZŠ speciální § 48a	0	0
Zařazení dítěte do přípravné třídy ZŠ § 47	0	0
Zamítnutí žádosti o odklad povinné školní docházky § 37	0	0
Převedení žáka do odpovídajícího ročníku ZŠ § 39 odst. 2	0	0
Přijetí k základnímu vzdělávání § 46	9	0
Přestup žáka § 49 odst. 1	3	0
Převedení žáka do jiného vzděl. programu § 49 odst. 2	1	0
Zamítnutí žádosti o povolení pokrač. v zákl. vzdělávání § 55, odst. 2	0	0
Přijetí ke vzdělávání ve střední škole § 59 a následující	0	0
Zamítnutí žádosti o přestup, změnu oboru vzdělání, přerušeni vzdělávání a opakování ročníku § 66 a 97	0	0
Zamítnutí žádosti o pokračování v základním vzdělávání § 55 odst. 1	0	0
Podmíněné vyloučení a vyloučení žáka ze školy nebo šk. zařízení § 31 odst. 2 a 4	0	0
Zamítnutí žádosti o uznání dosaženého vzdělání § 70 a 100	0	0
Povolení a ukončení individuálního vzdělávání žáka § 41	0	0
Ukončení individuálního vzdělávání dítěte podle § 34b	0	0
Dle § 24 z. č. 109/2002 Sb., např.:		
O úhradě nákladů na zdravot. péči	0	0
O zamítnutí žádosti o poskytování plného přímého zaopátrání	0	0
O umístění dítěte	0	0
O přemístění dítěte	0	0
O zamítnutí žádosti o povolení pobytu	0	0
O zrušení pobytu	0	0
O výši příspěvku na úhradu péče poskytované dětem nebo nezaop. os.	0	0
Celkem	30	0

MŠ - Počet nově přijatých žáků

	Září	Během roku
Celkem		

ZŠ - Počet nově přijatých žáků

roč.	Září	Během roku	Z jin. typu šk.*	Ze stej. typu šk.
1.	1			1
2.				
3.				
4.				
5.	2	2	2	
6.	1	1	1	
7.				
8.				
9.				
10.				
Celkem	4	3	3	1

*) doplnit z jakého

ZŠS - Počet nově přijatých žáků

roč.	Září	Během roku	Z jin. typu šk.*	Ze stej. typu šk.
1.	6			6
2.				
3.				
4.				
5.				
6.				
7.				
8.				
9.				
10.				
Celkem	6			6

*) doplnit z jakého

E. PORADENSKÉ SLUŽBY NA ŠKOLE – v rámci školního poradenského pracoviště

Školní psycholog: ANO NE
úvazek
zdroj financování

Školní speciální pedagog: ANO NE
úvazek 0,5
zdroj financování Krajský úřad Jihomoravského kraje

Realizovala Vaše organizace ve školním roce stavebně-technické úpravy školního poradenského pracoviště?

ANO NE
Investovaná částka v tis. Kč

Nové materiální vybavení školního poradenského pracoviště ve školním roce:
(včetně pomůcek, nábytku, techniky, testových materiálů, příp. diagnostických nástrojů)

ANO NE
Investovaná částka v tis. Kč

Pokud ANO,
jakým konkrétním
vybavením:



F. SPECIÁLNĚ PEDAGOGICKÉ CENTRUM

k 31.8. školního roku

Název zařízení	Speciálněpedagogické centrum, MŠ a ZŠ Brno, příspěvková organizace
Místo	Brno
Ulice	Kociánka 2801/6a

Místa výkonu činnosti*	školy a klienti JMK a přilehlých okresů
Místo	Brno
Ulice	Kociánka 2801/6a

* pro uvedení výčtu je možné vložit další řádky

I. Počet klientů (dle jejich bydliště), výjezdy

	Celkem	v okrese					jiný kraj**		
		Blansko	Brno	Brno-venk.	Břeclav	Hodonín		Vyškov	Znojmo
Počet vyšetřených klientů*	607	49	197	99	68	58	68	53	15
Počet výjezdů na školy	107	12	33	14	16	10	10	12	0
Počet navštívených škol	124	14	39	16	18	13	11	13	0

* ve sloupci "celkem" uveďte údaj shodný s údajem o počtu klientů, který bude uveden ve statistickém výkaze Z 23-01 k 30.9. (klienti, jimž byla celkem poskytnuta péče ve šk. roce)
 ** uveďte konkrétní kraje zde pod tabulkou, týká se např. i klientů ze SR

Olomouc	6
Zlín	4
Vysočina	4
Pardubice	1

II. Další vzdělávání pedagogických pracovníků ŠPZ

Typ kurzu/školení	Počet kurzů/školení	Počet zúčastněných	Poznámka (např. konkretizace jednotlivých kurzů/školení)*
interní semináře ŠPZ	8	8	Pravidelné porady s tématy, která odpovídají změnám v právních předpisech, potřebě metodické podpora, intervize

mimo ŠPZ - jehnodenní	Konference Olomouc	7	Metodická podpora sítě inkluzivních škol a AP SPC
	Konference v Poděbradech	2	Odborné setkání ke vzdělávání žáků se zdravotním postižením a zdravotním znevýhodněním
	Webinář Jak přistupovat k dítěti s vývojovou dysfázií	1	
	Online konference o duševním zdraví	2	
	Vzdělávací program "KOSS k organizaci MZ a PR na SŠ žáků se SVP	1	
	"Kariérové poradenství pro 21. století - online	2	
	Online workshop "Kariérové poradenství pro žáky se speciálními	2	
	Online workshop "Proces kariérového poradenství ve škole"	2	
	Online workshop "Diagnostika, diagnostické nástroje a proces kariérového poradenství na SŠ"	2	
	Online workshop "Proces kariérového poradenství při přechodu žáka	2	
	Diagnostika schopností a dovedností v oblasti čtení a psaní	1	
	Diagnostika matematických schopností a dovedností (Bednářová a	1	

	Diagnostika míry školní připravenosti (MaTeRS) - NPI ČR online forma	1	
	Webinář "Rodina, děti a Covid - vzájemné sdílení a výměna zkušeností, pozorování	1	
výcviky	1	1	
supervize			
*			

* pro uvedení výčtu je možné vložit další řádek

III. Průměrná délka objednávací doby a realizace poradenské služby - počet dnů

Běžná zakázka 1 měsíc až 2 měsíce	Objednávací doba		Realizace poradenské služby vždy nejpozději do 3 měsíců
	Akutní problém	1 týden	

Objednávací doba = doba od prvního kontaktu (tel., e-mail, písemně, osobně aj.) do termínu pozvání

Realizace poradenské služby = doba od objednání poradenské služby (záznam ve spisu - žádanka) do doby vyhotovení výstupních dokumentů (zpráva, doporučení aj.)

IV. Účast v projektech

Název	Počet setkání	Počet zúčastněných pracovníků
IKAP II (JMK)	10	2
Systémová podpora kariérového poradenství a tranzitních programů žáků se SVP pro ČR - projekt PdF Olomouc	12	2

V. Zahraniční spolupráce a účast v mezinárodních projektech

--	--

VII. Ostatní údaje - uvádějte pouze za SPC

Provedené kontroly ze strany ČSI nebo zřizovatele

Ostatní aktivity

V době uzavření škol proběhlo výrazně více návštěv v rodinách klientů. Zvýšil se rozsah potřeby poradenství pro rodiče i pedagogy vzdělávající žáky s TP or

Hlavní změny události v uplynulém roce (rekonstrukce, výstavba a vybavení)

Postupné doplňování diagnostických nástrojů
Průběžné doplňování vybavení pomůckami

Hlavní změny a problémy k řešení vyplývající z nové legislativy

Přetrvávající vysoká administrativní zátěž
Tlak na opakování vyšetření v souvislosti se změnami v organizaci výuky, nikoliv z důvodů skutečné potřeby klienta (aby se vyhovělo legislativě)
Velmi špatná (pouze formální) spolupráce s metodickými orgány (NUV - nyní národní ústav pro vzdělávání) a s MŠMT

Návrhy pro zřizovatele

Opakovaně navrhuje postupné posilování pracovníků alespoň o poloviční úvazek speciálního pedagoga (prozatím máme k dispozici 4,5 úvazku).
Aktuálně chybí finanční prostředky na vzdělávání k diagnostickým nástrojům

G. DALŠÍ ÚDAJE O ŠKOLE (mimo činnosti DD, údaje týkající se DD vepište prosím do oddílu C)

Účast žáků v soutěžích, umístění

Okresní kolo:
Krajské kolo:
Celostátní kolo:

Mezinárodní spolupráce, účast v mezinárodních programech

--

Zapojení školy do rozvojových programů

Rozvojové programy vyhlášené MŠMT:
Rozvojový program na vybavení SPC diagnostickými nástroji:
Rozvojové programy vyhlášené krajem:
Ostatní rozvojové programy:

Údaje o výsledcích inspekční činnosti provedené Českou školní inspekcí

Ve školním roce 2020/21 neproběhla žádná kontrola ČŠI:
--

Plnění dalších úkolů - prevence sociálně patologických jevů, environmentální a multikulturní výchova, vzdělávání cizinců a přísl. národ. menšin

Školní rok 2020/21 byl poznamenán mimořádnou situací spojenou s uzavřením školy. Nicméně pokračovaly práce na krizových plánech školy, řešily se drobné konflikty mezi žáky v době prezenční výuky. Proběhlo dotazníkové šetření mezi třídními učiteli mapující rizikové chování žáků. Dotazník v minimální míře upozornil na ohrožení nebo vnitřního prostředí školy nebo na sebepoškozování žáků. Na žádný jiný patologický jev neupozornil. Dále proběhl dotazníkový průzkum na zaražení specifické prevence do jednotlivých předmětů na ZŠ. V dubnu po návratu k prezenční výuce, se rozbehly aktivity ke zdárnému zakončení projektu EVVO Budka. Během května se podařilo realizovat vzdělávací program Tábormiči na jezírku a Kvítka na Rozmarýnku. Projekt Budka byl tedy ke konci školního roku ukončen. Obě strany, naše škola i centrum EVVO Lipka, hodnotí nově navázané vztahy, získané zkušenosti a hlavně společně vytvořené programy jako velice dobře a užitečné. V květnu a červnu se také uskutečnil terénní výukový program Okolo Písečnicku na EkoCentru Brno, kam postupně vyjely celkem

tří třídy. Systém třídění surovin na škole funguje, po naplnění sběrných nádob probíhá svoz. Za tříděný odpad k recyklaci (baterie, papír, žárovky, prázdné tonerové kazety) dostává škola symbolické odměny v podobě školních potřeb.

Spolupráce školy s dalšími subjekty, občanská a zájmová sdružení, sponzoři, odborové organizace

Celý školní rok 2020/21 byl v mimořádném režimu. Vzhledem k pandemickým opatřením se plánované akce s našimi spolupracujícími subjekty omezily - Mahenova knihovna, divadlo Radost, Polárka, ZUS V Kaprálově, Antropos, dětské muzeum, planetárium, technické muzeum, akce s ISS automobilní na Krizíkové ulici. Plavání žáků ve spolupráci se sdružením Skk.kontakt bylo zrušeno. Pro děti, žáky a rodiče jsme měli naplánovanou zahradní slavnost, která se v červnu neuskutečnila. V rámci projektových dnů na konci školního roku jsme navázali spolupráci s chovatelkou včel, veterinařkou, ilustrátorkou dětských knih a canisterapeutickým sdružením ve Valticích.

Nadační fond, občanské sdružení při škole

Aktivity a prezentace školy na veřejnosti

Realizovat se podařilo výstavu žákovských prací v Divadle na Orli, kterou jsme kompletně nafotili a umístili do on-line prostředí. Výstava se konala u příležitosti oslav 100. výročí založení školy. Několik článků s tematikou výročí proběhlo v tisku. Po celý školní rok probíhaly práce na almanachu školy. Dále se konaly přípravy na realizaci koncertu, který máme naplánovaný na listopad 2021, kdy oslaví výročí zakončíme. Na koncertě vystoupí s programem naši žáci, pokřtíme almanach a vystoupí sbor Brno Gospel Choir.

Hlavní změny a události v uplynulém škol. roce (rekonstrukce, výstavba a vybavení)

V uplynulém školním roce žádná významná rekonstrukce neproběhla. Nicméně oceňujeme, že od šk. roku 2020/21 zaměstnáváme školníka na celý úvazek, který významně přispívá k údržbě a zlepšení prostor školy i jejího okolí. Pro potřeby distanční výuky jsme dovybavili školu notebooky k zapůjčení pro žáky i pedagogy. Dále jsme pořídili nový centrální server a zároveň i klimatizaci do místnosti, kde je server instalován. Všichni pedagogové byli kompletně proškoleni pro práci v prostředí TEAMS, které jsme využívali jako hlavní platformu pro distanční výuku. Dále jsme dokončili vybavení multizenzorické pracovní Snoezelen a proškolili podstatnou část pedagogického sboru pro práci v tomto prostředí. Pro potřeby některých našich žáků s těžkým zdravotním postižením jsme zřídili a vybavili několik místností pro individuální práci v klidném prostředí. Dále jsme otevřeli nové oddělení školní družiny pro 6 žáků.

Další údaje, které se týkají záměrů zařízení, předpoklad a trendy dalšího vývoje, návrhy pro zřizovatele

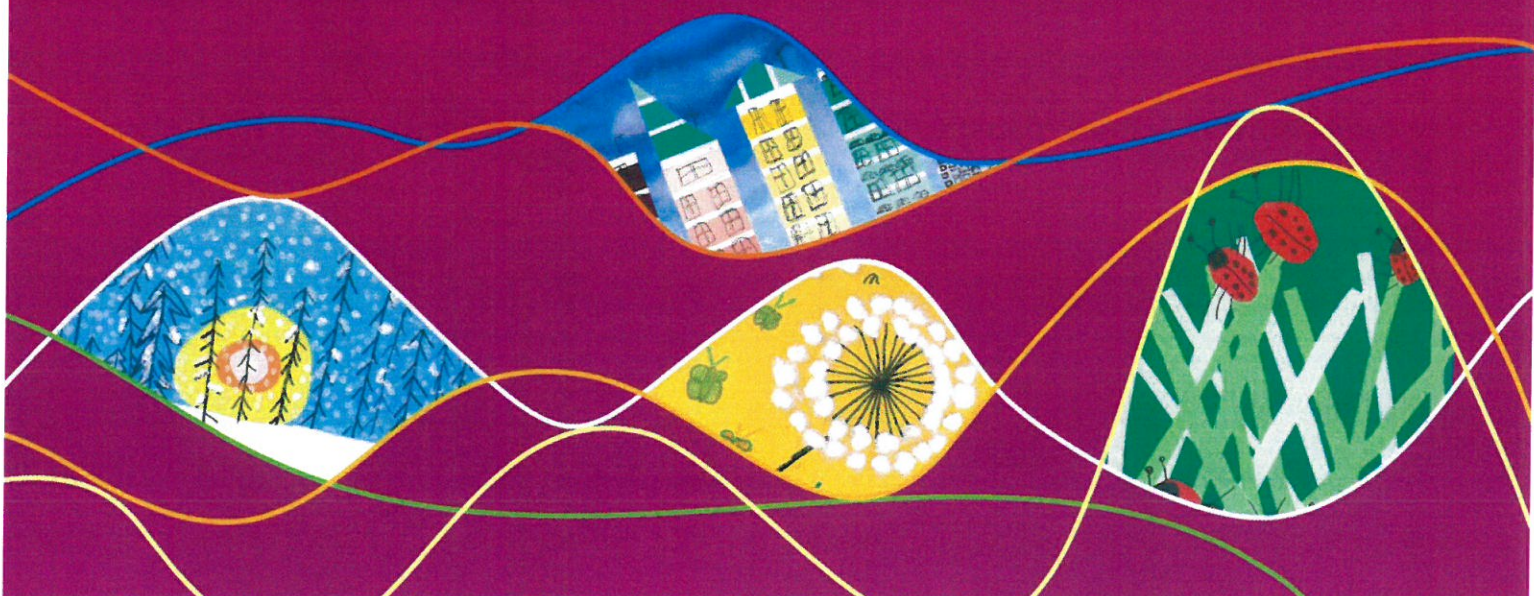
Vzhledem k předpokládanému trendu vývoje v naší škole očekáváme, že v průběhu několika málo let nebudeme už vzdělávat žáky na úrovni vzdělávacího programu základní škola, ale pouze na úrovni vzdělávacího programu základní škola speciální I. a II. díl. Předchozí 3 školní roky a i ten následující přijímáme k základnímu vzdělávání na základě žádosti rodičů pouze děti se středně těžkým mentálním postižením a PAS. Nedá se předpokládat změna tohoto vývoje, což klade, nemalé nároky na prostory školy, její materiální vybavení i personální zabezpečení. Škola nemá pro potřeby těchto žáků právě ideální prostorové zázemí - působíme v prostorách bývalého dívčího a chlapeckého internátu ze 30. let minulého století a prostorové možnosti této budovy jsou vyčerpány.

Mateřská škola a základní škola Brno, Kociánka,
příspěvková organizace



KRONIKA

2020/2021



ZŘIZOVATEL ŠKOLY

Jihomoravský kraj

PŘEHLED ZAMĚSTNANCŮ A TŘÍD

ŘEDITELKA ŠKOLY

PaedDr. Jana Kadlecová

ZÁSTUPCI ŘEDITELKY ŠKOLY

Mgr. Svatava Helanová

Mgr. Bronislava Paličková

výchovný poradce

Mgr. Bronislava Paličková

školní preventista

Mgr. Aleš Krejčík

koordinátor ICT

Mgr. Jiří Pospíšil

koordinátor environmentální výchovy

Lucie Vrtělová

školní rada

předsedkyně paní Hana Neklapilová

hospodářka

Ing. Milena Úradníčková

ekonomka

Monika Valešová

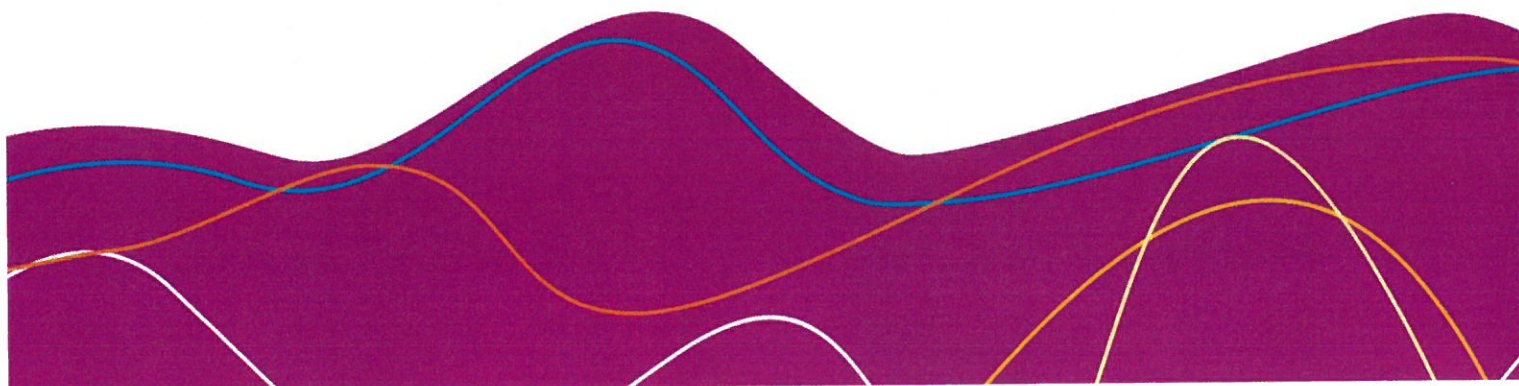




ZÁKLADNÍ ŠKOLA

II. A	Mgr. Lenka Nekužová Mgr. Kateřina Sotolářová Mgr. Lucie Graciasová – as. pdg.
III. A (3., 4.)	Mgr. Petra Dvořáková/Mgr. Markéta Toufarová Ing. Ludmila Dufková – as. pdg.
V. A (3., 5.)	Mgr. Michaela Neradilková Lucie Vrtělová – as. pdg. Bc. Hana Indrová – as. pdg.
V. B (4., 5.)	Mgr. Jakub Maistryszin Eva Ambrosová, DiS. – as. pdg.
VI. A (4., 6.)	Mgr. Ivana Krutilová Mgr. Miroslava Matoušová Olga Kadlecová – as. pdg.
VI. B	Mgr. Markéta Vojtková Mgr. Markéta Rinchenbachová – as. pdg.
VIII. A (7., 8.)	Mgr. Aleš Krejčík Petra Havelková – as. pdg.

- VIII. B Mgr. Helena Pilková
 Bc. Martina Předotová – as. pdg.
- IX. A Mgr. Jana Pištěková
 Michaela Vejmělková – as. pdg.
- I. C1 Mgr. Lucie Krejčířová
 Mgr. Lucie Sedláková Zmeková
 Bc. Michaela Gieblová – as. pdg.
- I. C2 (1., 2., 3., 7.) Mgr. Klára Svobodová Čáslavková
 Jana Knetlová – as. pdg.
- III. C (1., 3., 4., 9.) Mgr. Hana Konečná
 Petra Kudláčková, DiS. – as. pdg.
- IV. C Mgr. Martina Jandová
 Mgr. Renata Linhartová – as. pdg.
 Bc. Jitka Hanušová – as. pdg.
- V. C (4., 5., 6., 7.) Mgr. Dominika Kazdová
 Milena Vondrová, DiS. – as. pdg.
 Hana Krátká – as. pdg.
- VII. C1 (5., 7.) Mgr. Alexandra Malá
 Dana Nakládálová – as. pdg.
 Markéta Šmídová – as. pdg.



VII. C2 (6., 7., 8., 9., 10.) Mgr. Hana Mikšíková

Ilona Máčková – as. pdg.

Lucie Kamenická – as. pdg.

VIII. C (8., 9., 10.)

Mgr. Helena Urbanová

Mgr. Jana Pištěková – as. pdg.

Eva Klepáčková – as. pdg.

Netřídní učitelé:

Mgr. Brigita Tesařová Hůrková

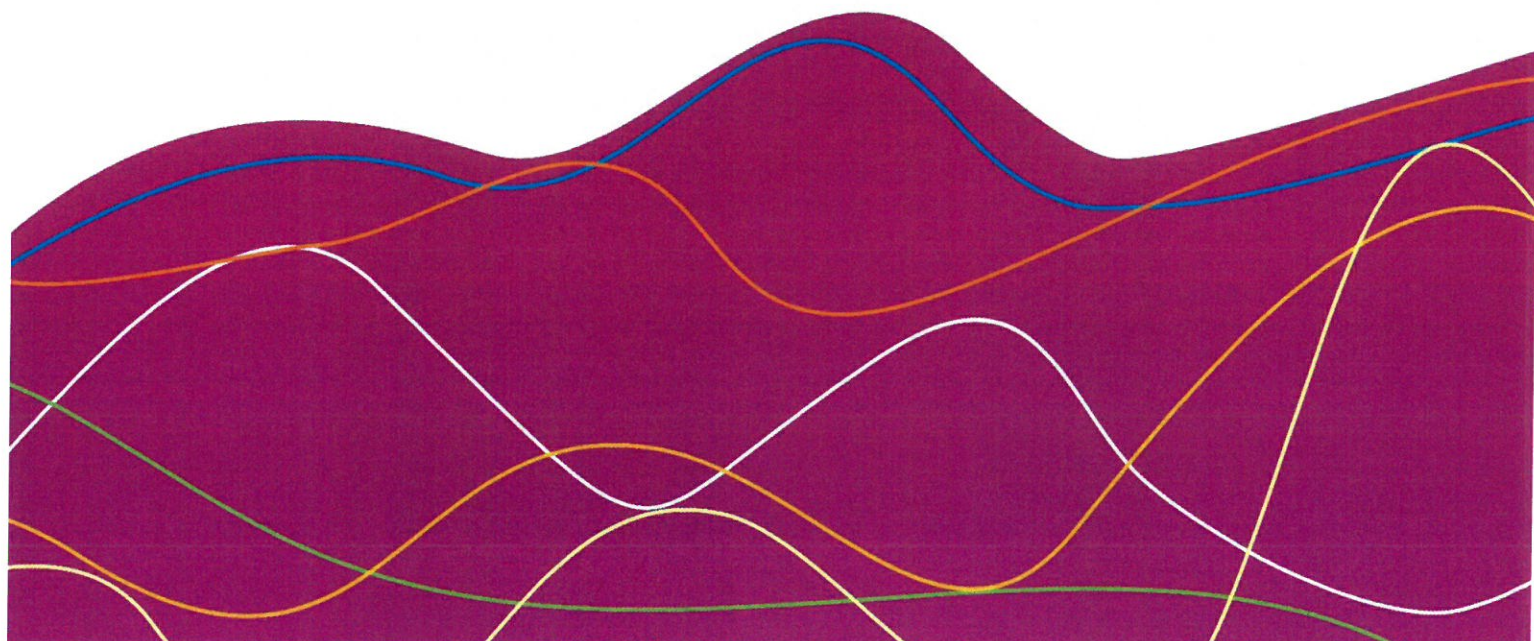
Mgr. Eliška Kilianová

Mgr. Růžena Nebolová

Mgr. Jiří Pospíšil

POČET ŽÁKŮ

Celkový počet žáků ve školním roce 2020/2021 je 108.



ŠKOLNÍ DRUŽINA

1. oddělení
Eva Ambrosová, DiS. – vedoucí ŠD
Dana Nakládalová – as. pdg.
2. oddělení
Bc. Michaela Gieblová – vychovatelka
Mgr. Helena Pilková
Mgr. Lucie Graciasová – as. pdg.
3. oddělení
Petra Kudláčková, DiS. – vychovatelka
Milena Vondrová, DiS. – as. pdg.
Olga Kadlecová – as. pdg.
4. oddělení
Petra Havelková – vychovatelka
Lucie Kamenická – as. pdg.
Ilona Máčková – as. pdg.
5. oddělení
Bc. Jitka Hanušová – vychovatelka
Hana Krátká – as. pdg.





DALŠÍ ZAMĚSTNANCI

SPC pro děti předškolního věku

speciální pedagog Mgr. Olga Kelecsenyiová

psycholog Mgr. Monika Křivánková

SPC pro děti školního věku

speciální pedagog Mgr. Eva Čadová
Mgr. Martina Knapcová
Mgr. Radovan Benda

psycholog Mgr. Dana Dvořáčková

sociální pracovnice Mgr. Barbora Weisová

PROJEKTY

- 8. 4. Projektový den mimo školu „Včelín“ – V. A
- 16. 4. Projektový den ve škole „Včely“ – V. A
- 21. 4. Projektový den ve škole „Veterinář“ – III. C
- 4. 6. Projektový den ve škole „Canisterapie“ – V. B
- 7. 6. Projektový den ve škole „Ilustrátorka dětských knih“ – V. C





VÝUKOVÉ PROGRAMY

- 10. 9. Rozmarýnek – Kvítka (VII. C1)
- 11. 9. Rozmarýnek – Kvítka (V. B)
- 14. 9. Rozmarýnek – Kvítka (VII. C2)
- 22. 9. Jezírko – Les (VII. C1)
- 23. 9. Jezírko – Les (VII. C2)
- 24. 9. Jezírko – Les (V. B)
- 5. 10. Rozmarýnek – Sedláci (VII. C2)
- 4. 5. Jezírko (IX. A)
- 19. 5. „Okolo Písečníku“ (IX. A)
- 20. 5. „Okolo Písečníku“ (VIII. B)
- 25. 5. Rozmarýnek (VII. C1, VII. C2)
- 26. 5. Rozmarýnek (V. B)
- 16. 6. „Moderní Brno“ (IX. A)



VYCHÁZKY, EXKURZE, VÝLETY, ŠvP

- 4. 5. exkurze Jezírko (IX. A)
- 4. 5. exkurze do jarní přírody – Zamilovaný hájek (III. A)
- 6. 5. exkurze do přírody – Čertova rokle (I. C2)
- 13. 5. exkurze na vlakové nádraží Královo Pole (II. A)
- 20. 5. exkurze do zahradnictví u Mašků (VII. C2)
- 27. 5. exkurze – výstava kosatců Iris 2021 (VI. B)
- 31. 5. exkurze do ZOO Brno (III. C)
- 2. 6. exkurze na nádraží Královo Pole (II. A)
- 3. 6. exkurze do ZOO Brno (II. A)
- 8. 6. exkurze do Otevřené zahrady (I. C2)
- 10. 6. exkurze do ZOO Lešná (VII. C1, VII. C2, III. A, II. A)
- 10. 6. exkurze k rybníkům mezi Mokrou Horou a Jehnicemi (II. A)
- 11. 6. exkurze na brněnskou přehradu (V. B)
- 14. 6. exkurze Rozmarýnek (I. C2, III. C)
- 15. 6. exkurze na brněnskou přehradu, spaní ve škole (III. C)
- 15. 6. exkurze do Zamilovaného hájku (V. C)
- 17. 6. návštěva cukrárny (II. A)
- 17. 6. návštěva cukrárny Koruna (V. A)
- 17. 6. návštěva cukrárny Cat Cafe (VII. C2)
- 18. 6. exkurze do Anthroposu (III. A)
- 18. 6. exkurze Papilonia (V. B)
- 21. 6. exkurze „památky Brna“ (VIII. B)
- 21. 6. exkurze do středu Brna – brněnské pověsti (V. C)
- 21. 6. návštěva cukrárny (VIII. C)
- 22. 6. návštěva cukrárny (I. C1)
- 23. 6. exkurze na dětské hřiště – Myslínova ulice (V. C)
- 23. 6. exkurze do lesoparku Lesná (I. C2)

- 23. 6. exkurze k rybníku v Medlánkách – biotop (VI. A)
- 24. 6. stanování na hřišti u ZŠ (IX. A)
- 24. 6. exkurze do technického muzea (III. A)
- 24. 6. exkurze na dětské hřiště v Řečkovicích (II. A)
- 24. 6. exkurze na koupaliště Královopolská (VII. C1, VII. C2)
- 28. 6. exkurze do KJM Brno (VI. B, IX. A)
- 28. 6. exkurze do Zamilovaného hájku (VI. A)
- 29. 6. exkurze do Křtin, návštěva cukrárny (VIII. B)
- 29. 6. exkurze do lesoparku Lesná (VI. B)



RŮZNÉ

od 12. 10. z rozhodnutí Krajské hygienické stanice Brno škola od 12. 10. 2020 do 23. 10. 2020 uzavřena vzhledem k epidemiologické situaci ve škole

od 2. 11. do 17. 11.

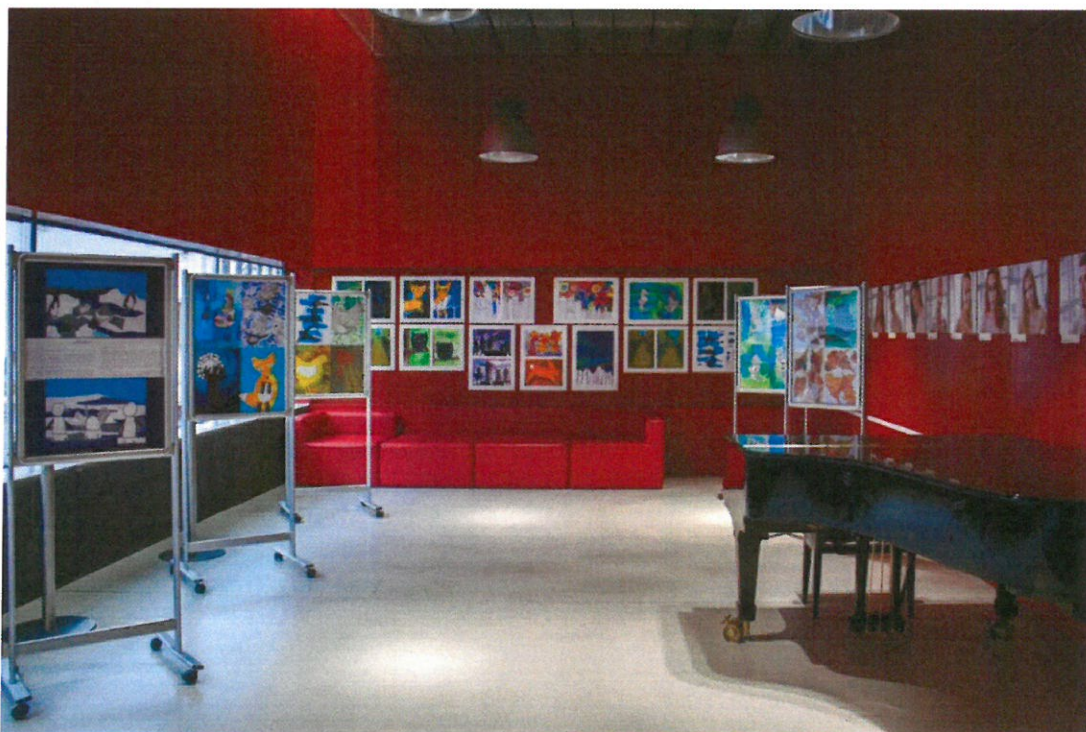
provoz naší základní školy zřízené podle § 16 odst. 9 školského zákona je omezen tak, že se zakazuje osobní přítomnost žáků ve škole, výuka bude probíhat i nadále distančním způsobem

od 27. 2. do 11. 4.

provoz naší základní školy zřízené podle § 16 odst. 9 školského zákona je omezen tak, že se zakazuje osobní přítomnost žáků ve škole, výuka bude probíhat distančním způsobem

březen – červenec

výstava výtvarných prací žáků k 100. výročí založení školy



ŠKOLA SLAVÍ 100 LET OD SVÉHO ZALOŽENÍ





