

ŠKOLNÍ VZDĚLÁVACÍ PROGRAM pro předškolní vzdělávání

Mateřské školy pro tělesně postižené, Brno, Kociánka 6

email: sps.kocianka6@bm.orgman.cz

skolka.kocianka@email.cz

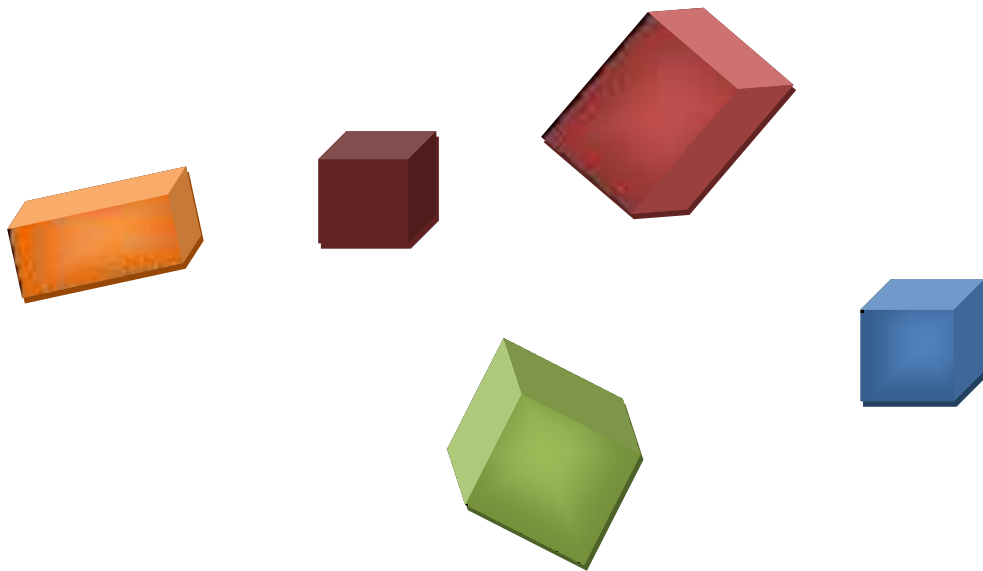
http: //www.skola-kocianka.cz

tel.: 515 504 214-232

č.j.: 979 / 09 -1

HRAJEME SI CELÝ DEN

2011 - 2014



Program zpracovala vedoucí učitelka Mateřské školy Mgr. Daňková Iva ve spolupráci s kolektivem Mateřské školy Kociánka 6, 612 00 Brno.

Program projednán na pedagogické radě dne: 19.10. 2011.

OBSAH:

str.

1. Charakteristika školy – Kdo jsme	1 - 2
2. Podmínky - Provoz školy	3 - 4
- 2.1. Materiální a technické vybavení	5 - 6
- 2.2. Životospráva	7
- 2.3. Psychosociální podmínky	8 – 9
- 2.4. Organizační podmínky	10 – 11
- 2.5. Způsobu řízení mateřské školy	12 –13
- 2.6. Personální a pedagogické zajištění	14
- 2.7. Spolupráce s rodiči a dalšími partnery	15 - 16
3. Charakteristika Školního vzdělávacího programu	
„ Hrajeme si celý den „	17 - 20
- Vzdělávací obsah	21
- Formy vzdělávání	22
- Témata	23
- I. Ahoj školko !	24
- II. Hraní nás nikdy neomrzí	25
- III. Pohádkové povídání	26
- IV. Když roztaje sněhulák	27
- V. Je nám dobře na světě	28
- VI. Co už vím a umím	29

Přílohy : Prováděcí plán + Autoevaluační systém

MOTTO:

„ŽIJEME ZDRAVĚ, VYROVNANĚ, PŘEMÝŠLÍME, VYRÁŽÍME DO SVĚTA, VÁŽÍME SI PŘÍRODY, CHRÁNÍME JI, NEPŘESTÁVÁME ŽASNOUT A PTÁT SE. MALUJEME, KRESLÍME, ZPÍVÁME, HRAJEME SI, PRACUJEME, POMÁHÁME OSTATNÍM – NIKDY NEJSME SAMI. NEZAPOMENEME NA OBRÁZKOVÉ KNÍŽKY A PRVNÍ SLOVA, KTERÁ JSME SE NAUČILI V

MATEŘSKÉ ŠKOLE.“

KDO JSME:

Mateřská škola pro tělesně postižené je součástí Mateřské školy a Základní školy pro tělesně postižené, Brno, Kociánka 6. Zřizovatelem je Jihomoravský kraj se sídlem v Brně, Žerotínovo n.3/5,601 00. Po 30.6. 2004 byla MŠ sloučena pod Speciální školy pro TP, Kociánka 6, Brno.

Ředitelkou školy je PaedDr.Kučerová Jana a vedoucí učitelkou Mgr. Daňková Iva – zpracovatel ŠVP spolu s kolektivem mateřské školy.

Součástí mateřské školy je Speciálně pedagogické centrum pro tělesně postižené. Mateřská škola pro TP má rozšířenou působnost, bez regionálního omezení. Přijímá děti zpravidla ve věku od 3 do 6 let. Dodržuje šetřící režim a specifické odlišnosti jednotlivých dětí. Vzdělává především děti s tělesným postižením a to různé formy DMO, ADHD, VVV, rozštěpy páteře, progresivní svalovou dystrofií, klienty s více vadami aj..Dále přijímá děti s poúrazovými stavy, sníženou imunitou, zdravotně oslabené. Děti jsou zařazeny v různých typech pobytu. Je to pobyt denní, týdenní, celoroční, nepravidelná školní docházka a diagnostický pobyt.

Zaměstnanci – speciální pedagogové disponují potřebnými odbornými znalostmi a praktickými zkušenostmi s danou problematikou a splňují podmínky vzdělání učitelek Mateřské školy pro TP.

Těžištěm působení Mateřské školy pro TP je soustředěné úsilí všech zúčastněných o optimální začlenění dětí do života, za komplexního působení všech dostupných speciálně pedagogických, psychologických, léčebných, sociálních a pracovních terapeutických metod s přímou účastí rodičů, zákonných zástupců a přátel školy.

Mateřská škola pro TP nemá vlastní budovu, užívané prostory jsou pronajaty od ÚSP pro TP Kociánka 2,Brno.

Ředitel ÚSP pro tělesně postižené, Kociánka 2, Brno je Mgr. Podlucky Jiří.

Areál ÚSP byl původně knížecí a poté královský dvorec přemyslovský, datován od XII.století. V roce 1919 byl zakoupen Zemským spolkem pro výchovu mrzáčků na Moravě a ve Slezsku. U jeho zrodu stál učitel a humanista prof. Jan Chlup, který z iniciativy dr. Alice Masarykové a dr. Jedličky ústav v roce 1919 založil.

Klademe důraz na 3 hlavní cíle předškolního vzdělávání:

1. rozvíjení dítěte, jeho učení a poznání

rozvíjení dítěte, jeho učení a poznání dle individuálních schopností, jež jsou omezeny zdravotním postižením

2. osvojení základů hodnot, na nichž je založena naše společnost

mít na zřeteli omezení, která vyplývají ze zdravotního postižení dítěte a tím odlišný způsob práce, který vede ke splnění cílů rozvoje osobnosti

3. získání osobní samostatnosti a schopnosti projevat se jako samostatná osobnost působící na své okolí

při výchovně vzdělávacím procesu dětí se specifickými potřebami je třeba naplňování cílů přizpůsobit tak, aby maximálně vyhovovalo potřebám a možnostem dětí a zároveň dítě dosáhlo co největší samostatnosti

**Cílem naší Mateřské školy pro tělesně postižené je, aby od nás odcházeli:
v běžném životě samostatné individuální osobnosti dítěte s přihlédnutím k možnostem zdravotního postižení.**

Cíle se vzájemně prolínají a jejich konkrétní naplňování v podmínkách naší Mateřské školy pro tělesně postižené je obsahem dalších kapitol.

PODMÍNKY:

1. materiálního a technického vybavení
2. životospráva
3. psychosociální podmínky
4. organizační podmínky
5. způsobu řízení
6. personální a pedagogické zajištění
7. spolupráce s rodiči a dalšími partnery

PROVOZ ŠKOLY:

⇒ PROVOZ ŠKOLY má charakter pobytu dětí:

- celodenní
- týdenní
- celoroční

Děti jsou ve věkově smíšených třídách.

ODDĚLENÍ:

Kociánka 6

A: děti tělesně postižené, zdravotně oslabené a děti s více vadami - ambulantní pobyt, 2 třídy v počtu do 10 dětí v jedné třídě + 2 učitelky a asistent pedagoga na zkrácený úvazek, logoped Mateřské školy pro TP,

F: děti tělesně postižené, zdravotně oslabené a děti s více vadami - celoroční pobyt, Týdenní pobyt, ambulantní pobyt, 2 třídy v počtu do 10 dětí v jedné třídě + 2 učitelky a asistent pedagoga na zkrácený úvazek, logoped ÚSP,

PERSONÁLNÍ OBSAZENÍ SPECIÁLNÍ MATEŘSKÉ ŠKOLY

Pro školní rok 2011/2012 zaměstnává mateřská škola a SPC 11 zaměstnanců:

- 4 speciální pedagogové
- vedoucí učitelka – logoped
- 2 spec. pedagogové spec. ped. centra
- 2 uklízečky – část.úv. + asistenti pedagoga – část. úvazek
- 1 uklízečka – část. úvazek
- 1 referentka personální a mzdová

Pedagogický sbor splňuje podmínky vzdělání učitelek Mateřské školy pro TP.

1. Materiální a technické vybavení



Naše Mateřská škola vytváří ve svých prostorách vstřícné, estetické, podnětné a hygienické prostředí. Kvalita prostředí v mateřské škole má významný vliv na pohodu všech, jichž se týká. Prostory v obou budovách, kde jsou umístěny třídy mateřské školy odpovídají rozlohou normě pro Mateřské školy pro TP.

Všechny třídy mají venkovní zázemí – hřiště, zahradu. Park ÚSP - Kociánka je přístupný po celý den. Všechny prostory interiéru i exteriéru školy jsou bezbariérové.

Oddělení A:

Umístěné v původní historické budově – zámečku - u hlavního vchodu.

Oddělení má 2 třídy + 1 herna, která současně slouží jako ložnice – vybavení je standardní.

Vybavení interiéru je přiměřené v zorném poli dítěte – snadný přístup k hračkám, pomůckám, materiálu. Děti mají k dispozici televizi, CD,DVD přehrávač,videorekordér, PC. Klavír je společný pro obě třídy, stejně jako výtvarná dílna, kde je k dispozici hygienické zázemí a keramická pec. Na oddělení A jsou 2 dětské umývárny – hygienické zázemí / sprcha, umyvadla, WC, pračka /, 1 toaleta pro personál, šatna dětí a šatna personálu. Interiér je vybaven výškově nastavitelným nábytkem, děti mají k dispozici širokou nabídku hracích koutů, hraček a pomůcek. Jídelna a přípravná jídla je společná. V přípravně je k dispozici myčka nádobí, mikrovlnná trouba a lednice. Pro děti s individuální logopedickou péčí je využívána malá logopedická pracovna. V prostorách oddělení A jsou umístěny různé typy kompenzačních a rehabilitačních pomůcek / židle ARIS, Kuba, stůl Pěťa, chodítka, rehabilitační míče, klíny/. Ve třídě byl instalován ve šk. roce 2010/2011 nový nábytek a koberec a proběhla částečná rekonstrukce s výměnou oken. Před pav. A v prostorách hřiště je rehabilitační sestava na nácvik pohybových dovedností, pískoviště a školní záhon.

Oddělení F:

2 třídy pavilonu F jsou umístěny v centru parku ÚSP – Kociánka. Děti využívají přilehlé hřiště s travnatou plochou. Oddělení má 2 třídy dostatečně vybavené hračkami a pomůckami. Děti mají k dispozici televizi, videorekordér, CD , DVD přehrávač, PC a společný klavír. Pro pracovní výchovné činnosti děti využívají výtvarnou dílnu. Pro děti, které vyžadují odpolední spánek je k dispozici ložnice. K pohybovým aktivitám slouží také tělocvična Základní školy, kterou využíváme a kuchyňka, kde se děti mohou učit pracovním návykům. Třídy jsou vybaveny výškově nastavitelným nábytkem a novým osvětlením /červenec 2008/.Ve 2 třídě byl instalován nový nábytek a koberec 2011. V jídelně se dále využívá mikrovlnná trouba a lednice. Na oddělení F je 1 dětská umývárna s vanou a dětské záchodky, šatna a WC pro zaměstnance.

V prostorách oddělení F jsou umístěny stejně jako na oddělení A různé typy kompenzačních a rehabilitačních pomůcek.V budově F je také kancelář mateřské školy / kde je uložena dokumentace/ se zázemím pro zaměstnance a šatnou. K dispozici je PC s přístupem na internet tiskárnou a kopírkou. V červnu 2009 byly vyměněny podlahové krytiny- linoleum v šatně a jídelně.

Záměrem podmínky je dobré fungování a uvádění ŠVP do praxe. Je nutné mít třídy vybavené nejen variabilním nábytkem, ale také dobrými didaktickými, kompenzačními a rehabilitačními pomůckami. Vzhledem k tomu se děti samy musí podílet na úpravě a výzdobě prostředí, které musí být přizpůsobeno tak, aby dětské práce byly přístupné a mohli je zhlédnout i rodiče.

Na pavilonu A se plánuje rekonstrukce zaměřená převážně na odvlhčení budovy, výměnu elektroinstalace a oken.

Nadále je některé vybavení školy zastaralé a je nutná jeho postupná výměna, především odd.F.
/ viz. prováděcí plán /.

2. Životospráva

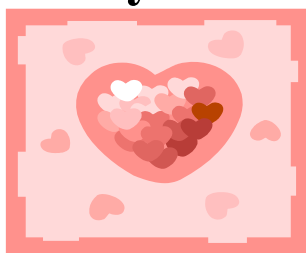


Optimální denní režim specifický pro jednotlivé třídy / viz. podmínka č.6/ a pravidelné střídání činností a odpočinku přispívá k utváření zdravého životního stylu. Posilujeme sebedůvěru a přirozenou odolnost dětí v každodenním životě.

- V dostatečné míře je u dětí rozvíjena podpora fyzického zdraví.
- Denně je dodržován pitný režim / děti se samy chodí napít na určené místo, nebo požádají paní učitelku/ a individuální potřeba pestré stravy odpovídající současnému poznání o tom, jaká výživa nám prospívá – stravování zajišťuje ÚSP – Kociánka.
- děti nenutíme do jídla, ale snažíme se, aby všechno alespoň ochutnaly a naučili se tak zdravému stravování .
- Naše Mateřská škola pro TP podporuje u dětí dostatek spánku, který začíná vždy ve stejnou dobu. Pokud děti nepotřebují spát, řešíme odpolední siestu relaxací a klidem. Dbáme dle možností na vhodné lůžkoviny, prádlo a kvalitní lůžko. Pro děti alergické doplnit vybavení o nealergizující lůžkoviny. Dětem je dopřána možnost ranního dospání pro optimální tělesnou pohodu.
- Děti denně vychází na procházky, pravidelně organizujeme výlety do přírody.
- Děti se zúčastňují hipoterapie a v areálu ÚSP – Kociánka 2, Brno, navštěvují koutek přírody /zooterapie, zahradnictví /. V některých třídách jsou založeny koutky živé přírody dle hygienických podmínek.
- Vzhledem k finanční situaci jsou realizovány pobyty dětí v přírodě, školy v přírodě a psychorehabilitační pobyty s účastí rodičů.
- Zaměřujeme se na otužování dětí formou hry s vodou, dostatek volného pohybu v prostorách mateřské školy i při pobytu venku.
- Každodenně jsou zařazována zdravotní cvičení, dechová, relaxační a jóga. Opakovaně během dne větráme, navykáme děti spát při otevřeném okně, v přiměřeném oblečení.

Záměrem podmínky je dosáhnou u dětí zdravých životních návyků. Spolupracovat s ÚSP na úrovni kvalitní stravy, která odpovídá dětem předškolního věku.

3. Psychosociální podmínky



- Usilujeme o to, aby se děti i dospělí cítili v prostředí mateřské školy dobře, spokojeně a bezpečně.
- Všechny děti mají stejná práva a povinnosti – nikdo není zvýhodňován ani znevýhodněn.
- Respektujeme individuální potřeby dětí.
- Při adaptaci dětí využíváme přítomnosti rodičů nebo zákonných zástupců již před nástupem do mateřské školy nebo v průběhu nástupu dítěte po delší nepřítomnosti.
- Vytváříme prostor a poskytujeme přiměřený čas a prostředky pro spontánní hru.
- Vzdělávací nabídku přizpůsobujeme mentalitě a zdravotnímu postižení předškolních dětí a jeho potřebám. Je naším zájmem, aby byla dětem tematicky blízká, snadno pochopitelná, přiměřeně náročná a dítěti potřebná.
- Na nejmenší možnou míru eliminujeme stres a spěch.
- Učitelky se věnují vztahům dětí a nenásilně ovlivňují sociální chování / prevence šikany, sociálně patologických jevů/.

Posilování sebedůvěry navozováním kladných emočních stavů a vyhledáváním přirozených příležitostí ke cvičení odolnosti probíhá dle následujících vět:

- dáváme dítěti najevo nepodmíněnou lásku
- vyjadřujeme svou lásku slovy
- když dítě hovoří o problémech, které ho potkaly, používáme zklidnění, dotyků, povzbuzení
- nabízíme vlastní příklad odolnosti
- omezujeme privilegia a prosazujeme pravidla, kterými vytyčujeme mantinely pro chování dítěte, aniž bychom potlačovaly jeho ducha
- oceňujeme výsledky dítěte
- povzbuzujeme dítě k nezávislé akci s minimální pomocí dospělého
- komunikujeme s dítětem, diskutujeme
- pomáháme dítěti začít přijímat odpovědnost
- akceptujeme chyby a selhání a současně nabízíme radu
- nabízíme vysvětlení a urovnání sporů dle pravidel

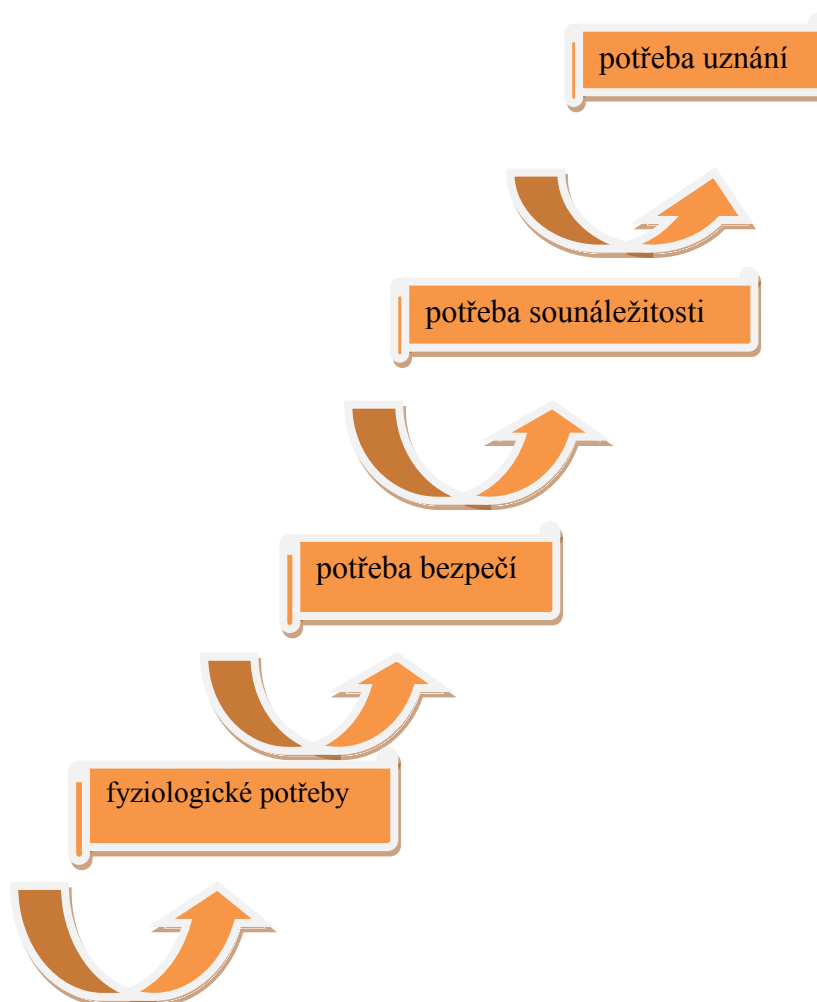
/upraveno z knihy Edith H. Grotbergové:
Jak podporovat odolnost u dětí/

Na všech odděleních jsou respektována hlediska Mezinárodní úmluvy o právech dítěte.

Respektujeme

Model přirozených lidských potřeb A. MASLOWA

SEBEREALIZACE



Záměrem podmínky je neustále se zamýšlet nad vhodnými způsoby pedagogického vedení, nad formami práce, analyzovat vzdělávací nabídku a využívat zpětné vazby při dalším plánování.

4. Organizační podmínky



Mateřská škola pro TP byla založena 2. září 1939.

Mateřská škola pro TP má 4 třídy a SPC pro TP, umístěných ve 3 budovách.

- SPC je v samostatné, nově postavené budově a má k dispozici 2 místnosti.
- 4 třídy se nachází přímo v parku areálu ÚSP Kociánka. Dvě třídy v pavilonu A a dvě v pavilonu F. Každý pavilon má k dispozici vlastní hřiště. Přes areál parku děti dochází denně na rehabilitaci.

Kapacita školy je do 40 klientů. Internát dětí Mateřské školy pro TP a léčebnou péči zajišťují ÚSP – Kociánka.

Na odděleních s nepřetržitým provozem souběžně pracuje personál školy a ústavu.

V návaznosti s ÚSP - Kociánka je zajišťován ucelený program komplexní rehabilitační péče.

PŘIJÍMÁNÍ DĚTÍ

Probíhá 1x ročně formou zápisu, ale i průběžně během celého roku. Po vstupním psychologickém a speciálně pedagogickém vyšetření dítěte, vydává ředitelka školy PaedDr. Kučerová Jana rozhodnutí o zařazení do Mateřské školy a Základní školy pro tělesně postižené, Brno, Kociánka 6.

Naše Mateřská škola pro TP stanoví a dodržuje taková rámcová pravidla uspořádání života a dne, která zabezpečují rytmický řád a umožňují učitelkám pružné rozhodování, vzájemnou informovanost a komunikaci s rodiči.

Život v Mateřské škole je uspořádán tak, aby měl určitý řád, nezbytnou míru organizovanosti a pořádku. Vzhledem k různorodosti jednotlivých tříd má každá z nich stanovená jistá pravidla a opatření, vycházející ze svých vlastních podmínek.

Naše zásady organizace dne:

- den je uspořádán tak, aby poskytoval dostatek prostoru pro hru dítěte
- vzájemně je sladěna potřeba svobody a potřeba řádu
- uspořádání dne je založeno na potřebách zdravé životosprávy dítěte
- v režimu dne jsou denně zařazovány činnosti, které podporují všestranný rozvoj dětí se zdravotním postižením.
- při uspořádání dne učitelky vychází z konkrétní situace dětí a umístění třídy

Během dne se střídají dle specifik tříd tyto činnosti:

HRY
HYGIENA
SVAČINA
SPONTÁNNÍ A ŘÍZENÉ ČINNOSTI - aktivity
KOLEKTIVNÍ, INDIVIDUÁLNÍ ČINNOSTI
POBYT VENKU
OBĚD
ODPOČINEK, RELAXACE

Pravidelné činnosti, které prolínají životem dne naší Mateřské školy / viz. prováděcí plán /:

LOGOPEDIE
CANISTERAPIE
ZOOTERAPIE
HIPOTERAPIE
TVOŘIVÉ ČINNOSTI – zajišťuje ÚSP - Kociánka
KERAMICKÝ KROUŽEK
EDUKAČNÍ SKUPINY PŘEDŠKOLÁKŮ

Pracovní doba zaměstnanců viz. příloha.

Záměrem podmínky je vytvoření co nejpodněnějšího prostředí pro prožitek z činnosti a harmonický rozvoj, děti vést k poznávání hodnot, vzájemné ohleduplnosti, ochotně si pomáhat, chránit své zdraví, přírodu a životní prostředí. Klást důraz na individuální práci se zdravotně postiženými dětmi a dětmi s odkladem školní docházky - v rámci odpoledních klidových činností, formou kroužků či ranních chviliek.
Dále je záměrem, aby nám nadstandardní aktivity nezasahovaly do výchovně-vzdělávacího procesu a proto je zařazujeme v odpoledních hodinách.

5. Způsob řízení mateřské školy



ředitelka školy PaedDr. Kučerová Jana	
referentka Monika Valešová	
vedoucí učitelka - logoped Mgr. Daňková Iva	SPC PhDr.Dohnalová Radka, Mgr.Keleczenyiová Olga
oddělení A učitelky: Hanušová Jitka Húbschová Martina asistentka pedagoga: Pešková Ilona úklid: Svobodová Zdeňka Pešková Ilona	oddělení F učitelky: Bc. Pořízková Martina Bc. Kotačková Martina asistentka pedagoga: Müllerová Dagmar úklid: Müllerová Dagmar

Pravomoci, povinnosti a úkoly všech pracovníků jsou jasně vymezeny pracovní náplní, prováděcím plánem, který je dle potřeb / nejméně 1x ročně / obměňován a doplňován.

Koncepční řízení

Naše Mateřská škola pro tělesně postižené má konkrétní a jasnou koncepci, určenou převážně pro děti se zdravotním postižením a více vadami.

S touto koncepcí jsou ztotožněni a přijali ji za svou ti, kteří ji i realizují.

Personální řízení

Ředitelka a vedoucí učitelka školy uplatňují tyto principy řízení:

- poskytují prostor a podíl na rozhodování svým podřízeným, při práci v týmu se pracovníci zdokonalují
- pracovníci mají prostor k vlastní iniciativě, odpovědnosti a rozhodovacím kompetencím
- problémy a konflikty jsou řešeny včas a na věcné úrovni, podle možností se jim předchází
- ředitelka a vedoucí učitelka hledají kontakty, jsou otevřené vůči ostatním, podávají pravdivé informace

Technicko ekonomické řízení

Mateřská škola má nezbytné finanční a ekonomické zabezpečení pro svůj provoz. Ke zlepšení své činnosti hledá další zdroje finanční a materiální podpory.

Styl řízení mateřské škole se projevuje spokojeností všech zúčastněných na životě a práci Mateřské školy. Pohodou ve škole, zejména dobrými přátelskými vztahy, ovzduším respektu, důvěry a bezpečí. Zaměstnanci se snaží zdokonalovat, sebevzdělávat, což vedení podporuje a umožňuje.

Naše Mateřská škola je tady pro děti, rodiče a veřejnost, poskytuje poradenskou činnost, půjčuje kompenzační pomůcky a odbornou literaturu vztahující se k postiženým dětem a jejich výchově, organizuje spolupráci s odborníky a spolu s SPC provádí publikační činnost.

Záměrem podmínky je snaha vytvářet důvěrné a tolerantní prostředí, kde je všem zaměstnancům ponechán dostatek pravomocí, a kde je respektován jejich názor. Vedoucí učitelka podporuje spoluúčast všech pracovníků na rozhodování o zásadních otázkách ŠVP, o akcích školy a dalších otázkách, které se týkají chodu školy.

Dále je záměrem, aby všechny pedagogické pracovnice tvořily tým a zvaly ke spolupráci rodiče.

6. Personální a pedagogické zajištění



Mateřská škola pro TP má 7 pedagogických zaměstnanců, všichni zaměstnanci splňují podmínky vzdělání.

Mgr. Daňková Iva - vedoucí učitelka – logoped – SPgŠ + PF MU – speciální pedagogika

Bc. Kotačková Martina – učitelka – SPgŠ + PF – speciální pedagogika

Bc. Pořízková Martina – učitelka – SPgŠ + PF – speciální pedagogika

Hűbschová Martina – učitelka – SPgŠ + PF UP – doplňující studium speciální pg.

Hanušová Jitka - učitelka – SPgŠ + PF MU – doplňující studium speciální pg.

Műllerová Dagmar – kurs asistenta pedagoga

Pešková Ilona – PF MU - vychovatelství

Zaměstnanci Mateřské školy se různorodě uplatňují ve výtvarných činnostech, zooterapii, ekologické výchově, dramatických a hudebních činnostech. Účastní se odborných školení a seminářů / viz. prováděcí plán / - DVPP. Dále využívají paní učitelky samostudium odborné literatury a sledují novinky zvláště z oboru speciální pedagogiky. Zvyšují si průběžně počítačovou gramotnost a jazykové schopnosti.

Záměrem podmínky je, aby se speciální pedagogové ale i ostatní provozní pracovnice dále vzdělávaly a ke vzdělávání se snažily přistupovat aktivně. Rozpis služeb aby byl vždy přizpůsoben k zajištění optimální pedagogické péče.

Spolupráce zaměstnanců aby probíhala na základě společně vytvořených pravidel.

7. Spolupráce s rodiči a dalšími partnery



Systém shromáždění a poskytnutí informací slouží jako soustředěné úsilí všech zúčastněných o optimální začlenění dětí do života a nenásilný vstup na další vzdělávací stupeň. Aby bylo současně využito všech dostupných speciálně pedagogických, léčebných, sociálních, výchovných, psychologických a pracovních terapeutických metod je využívána obousměrná komunikace. Tzn.:

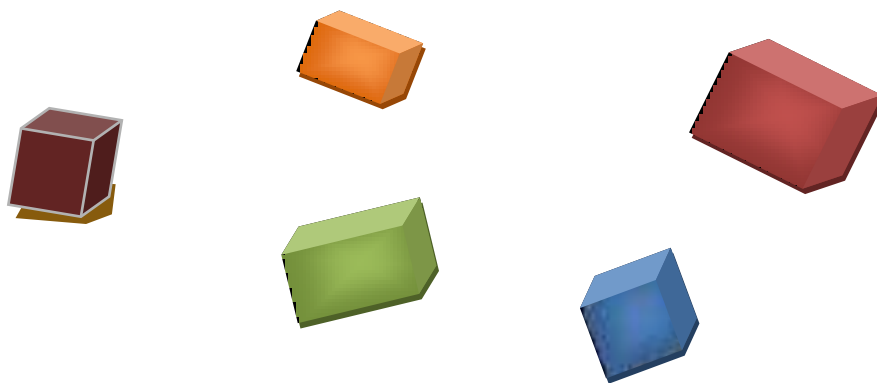
- Stále dle finančních možností nákup odborné a dětské literatury, CD, MC, DVD, videokazet, PC programů, časopisů, využívání internetových stránek.
- Aktivizace rodičů ke spolupráci:
 - Schůzky rodičů, nástěnky, denní kontakt učitelek s rodiči při předávání dětí, anonymní schránka, nástěnka poděkování za pomoc Mateřské školy a sponzoring, společné akce dětí a rodičů-viz. prováděcí plán, individuální pohovory,
 - Během dne jsou rodiče dětí v Mateřské škole vítáni a mohou se zapojit do programu. Rodiče jsou pravidelně informováni o akcích a změnách školy a spolupracují při tvorbě školního vzdělávacího programu – schůzky rodičů, anonymní připomínky... Všechny informace se rodiče mohou také dozvědět z nástěnek a připomínkovat je.
- Spolupráce s pracovníky ÚSP – Kociánka a učiteli Základní školy pro TP – přechod dětí je přirozený.
Využívají se závěrečná hodnocení a individuální plány dětí / vypracované speciálními pedagogy MŠ /pro prvotní posouzení chování a vědomostí dětí při nástupu do 1. třídy/. Návštěvy dětí a pedagogů ve škole nadále zařazeny v programu obousměrné komunikace.
Denně jsou děti v kontaktu s pracovníky ÚSP – Kociánka, / zdravotní personál, fyzioterapeuti, psycholog, logoped, sociální pracovníce, výchova / .
- Rozvíjíme komunikaci s místní částí Královo pole, Řečkovice.
Navazujeme kontakty s představiteli místních částí a vzájemně řešíme možnosti podpory a příspěví např. propagací.....
- Prohlubujeme kontakty s lékaři, obzvláště s pediatry a snažíme se včas podchytit péči o děti zdravotně postižené - raná péče - SPC.
- Spolupracujeme s organizacemi a fakultami - praxe studentů.
 - **naše internetové stránky: www.skola-kocianka.cz.**
 - **email: sps.kocianka@bm.orgman.cz**
 - **email: skolka.kociank@email.cz**
- Navštěvujeme a provádíme konzultace se speciálními zařízeními.
- Kontaktujeme průběžně sponzory .
- Usilujeme více zaujmout a aktivizovat laickou veřejnost, využívat praktikantů.
- Spolupracujeme s běžnými i speciálními mateřskými školami
- Spolupráce s místní částí Královo pole

Spolupráce s rodiči je na velmi dobré úrovni. Mateřská škola nabízí rodině podněty, dovednosti a inspiraci. Mateřská škola bere v úvahu kvalitu prostředí, v němž dítě žije a snaží se svými prostředky nedostatečné vlivy nahrazovat. U dětí s nařízenou ústavní péčí a dětí sociálně znevýhodněných intenzivněji. Mateřská škola umožňuje rodičům účastnit se programu v mateřské škole a pořádá společné akce / viz. prováděcí plán /. Aktivní přítomnost rodičů ve třídě umožňuje učitelce poznat výchovný styl rodiny a prohloubit své poznatky o dítěti, což jí pomáhá zkvalitnit vlastní výchovně vzdělávací působení. Mateřská škola respektuje názory rodičů na cíle a způsob výchovy jejich dítěte a staví na nich svoji nabídku.

Záměrem podmínky je posilování funkce rodiny, dobrá a dostatečně motivovaná spolupráce s rodičovskou veřejností – rodiče nám jsou partnery, nikoliv protivníky. Se všemi zúčastněnými výchovně vzdělávacího procesu v naší Mateřské škole vytvářet nejpříjemnější prostředí pro všestranný rozvoj našich dětí.

Charakteristika Školního vzdělávacího programu

„Hrajeme si celý den“



Vize školy:

Náš školní vzdělávací program je vlastně návod pro naši nekonečnou „hru“ / výchovně vzdělávací proces /, který se skládá jako stavebnice z různě velikých / tematické části / kostek, různě barevných / 5 oblastí / a postupně vytváří jeden celek / témata /, který vznikne jen pokud jsou splněny podmínky / 7 podmínek /. Tato hra kostek není vlastně nikdy u konce, staví se další a další stavby na sebe a v dospělosti musí mít pevný základ. Kostičky se jen stále přidávají podle schopností a možností každého dítěte. Přesto, že každé dítě na konci předškolního věku má jinak velkou stavbu, stále pokračuje až do konce života. Proto bychom chtěly, aby i naše děti měly pevné základy.

Záměrem našeho výchovně vzdělávacího působení je vést děti k lásce k domovu k přírodě a vytváření zdravých životních návyků. Chceme umožnit dětem i přes svůj handicap prožít aktivní a šťastné dětství tím, že jim budeme vytvářet atmosféru založenou na porozumění, uznání a empatickém naslouchání.

Klademe důraz na rozvoj možností a vlastního potenciálu rozšiřováním poznatků z prostředí společenského, technického a přírodního, které probíhá během celého pobytu dětí v Mateřské škole. Práce speciálních pedagogů vychází z Rámcového vzdělávacího programu pro předškolní vzdělávání, z Kurikula podpory zdraví v mateřské škole, z třídních vzdělávacích programů a z individuálních plánů vypracovaných na základě výsledků speciálně pedagogické diagnostiky. Zpracování individuálních plánů je povinností jednotlivých pedagogů.

Dlouhodobé záměry rozvoje z kterých vycházejí dílčí cíle rozdělené do jednotlivých témat, jsou z těchto oblastí:

I. BIOLOGICKÁ

1. Lidské tělo a aktivní pohyb
2. Sebeobsluha
3. Zdravá výživa
4. Bezpečnost a ochrana zdraví

II. PSYCHOLOGICKÁ

1. Poznávání
2. Prožívání
3. Sebepojetí

III. INTERPERSONÁLNÍ

1. Respekt a tolerance
2. Komunikace
3. Spolupráce

IV. SOCIÁLNĚ-KULTURNÍ

1. Rodina a domov
2. Škola mateřská a základní
3. Obec a země

V. ENVIRONMENTÁLNÍ

1. Souvislosti
2. Vývoj a změna
3. Rozmanitost
4. Ovlivňování člověkem

Třídní vzdělávací programy vychází dále z potřeb dětí, námětů rodičů z prvků zdravé školy, programu Montessori, alternativních návrhů programu Haet Start, Portage, metodik pro jesle, odborných časopisů a dalších dostupných materiálů. Rámcový plán i plán individuální je vypracován na základě speciálně pedagogické diagnostiky, individuálních potřeb dítěte a lékařské diagnózy. Do výchovně vzdělávacích plánů jsou zařazeny v denním režimu speciální výukové metody, které jsou prováděny dle metodických listů, vypracovaných pedagogy školy a SPC pro vnitřní potřebu. Tyto jsou dále připomínkovány na pedagogických radách a aktualizovány.

Mezi ně patří:

☞ Rozvíjení hybnosti a řeči – dle metodiky prof. F. Kábeleho pro děti s DMO. Tato je přizpůsobena k věkovým zvláštěnostem. Cvičení jsou zařazována denně s důsledným dodržováním metodické posloupnosti.

✎ Grafomotorická cvičení – metodika zpracována ve spolupráci pedagogů a neurologa. Má svou metodickou posloupnost se zapojením oko - mozek – ruka. Je nutné členit dle mentálních schopností dětí a dle věku. Grafomotorická cvičení jsou prováděna denně.

† Cvičení s prvky jógy – zařazována průběžně. Učitelky zváží vhodnost cvičení dle struktury dětí po ukončení diagnostického období.

⚔ Rozvíjení pohybových dovedností – v návaznosti na tělovýchovné činnosti, rozvíjení hybnosti a řeči, grafomotorická cvičení a cvičení s prvky jógy. Vhodně jsou zařazována motorická cvičení zaměřená na uvolňování HK od ramenního kloubu po zápěstí, prstová cvičení, procvičování hmatového vnímání a manipulace s kompenzačními pomůckami / míčkování, kartáčkování /.

👁️ Senzomotorická koordinace – soubory cvičení na procvičování zrakové diskriminace, ortooptická cvičení, reedukace zrakového vnímání. Zaměřujeme se na procvičování u dětí s poruchou binokulárního vidění, strabismem a hypermetropií. Provádíme při hrových činnostech s didaktickým materiálem.

☺ Situační učení.

☀ Prožitkové a kooperativní učení – metody a formy práce

● Cvičení na velkém míči.

🏃 Otužování.

💻 Práce na PC – doplňková metoda výuky dětí předškolního věku, výběr dětí po konzultaci s SPC.

🗣️ Logopedie – Mgr. Daňková Iva vykonává diagnostickou a reedukační činnost, zodpovídá za komplexní logopedickou péči ve spolupráci s třídními učitelkami. Ověřuje a zavádí v případě potřeby AAK, speciální logopedické metody / masáže orofaciálů, myofunkční terapii, terapii hlazením – kožní hry, cvičení ke zvýšení či snížení citlivosti mluvidel, mrazící techniky .../.

✂ Terapie – jsou součástí komplexního rehabilitačního procesu ve spolupráci s ÚSP. Učitelky se do jednotlivých programů zapojují dle individuálních potřeb dětí.

- arteterapie
- muzikoterapie
- zooterapie
- canisterapie
- hipoterapie

Nadále se snažíme co nejvíce v denním režimu zprostředkovanou formou seznamovat děti s prostředím společenským, technickým a přírodním. Navštěvujeme divadelní představení, společenské akce, pořádáme tematické výlety, ŠVP a společná setkání rodičů a dětí Mateřské školy.

Velkou pozornost věnujeme přípravě předškoláků formou přípravných skupin a úzkou spoluprací s rodiči i učitelkami Základní školy.

Naše Mateřská škola vzdělává děti s tělesným postižením – DMO, ADHD, vrozené vývojové vady, progresivní svalové dystrofie, děti s mentálním postižením, děti s více vadami a aj.. Přijímáme děti s poúrazovými stavy, sníženou imunitou, zdravotně oslabené a děti s logopedickou vadou. Vzhledem k této skutečnosti se snažíme využívat všech dostupných speciálně pedagogických metod - alternativní a augmentativní komunikace /AAK/, využití bazálně dialogického principu, jako základ veškeré práce u dětí s více vadami, které nejsou schopny navenek projevit svoje pocity, prožívání a jednání. Níže jmenované metody jsou prováděny v praxi ve spolupráci s SPC.

- ⊙ nonverbální komunikace / VOKS, piktogramy, znak do řeči, Makaton, Bliss systém, fonomimika/
- ⊙ komunikace s vizuální podporou / komunikativní tabulky – „Altík“, VOKS /
- ⊙ užití bazálně dialogického principu / kontakt těla k tělu, taktilní vnímání /
- ⊙ DOSA metoda / pohybová komunikace v klidovém prostředí /
- ⊙ facilitovaná komunikace / obličej, mimika, podpora psychických procesů...../
- ⊙ prvky synergetické reflexní terapie/součinnost jednotlivých svalů k vykonání urč.pohybů/
- ⊙ myofunkční terapie / orofaciální masáže, mrazící techniky, kinesteze, principy Bobathovy metody/
- ⊙ BIOFEEDBACK – ve spolupráci se Základní školou
- ⊙ PC programy – „ Altíkovy úkoly“, Brebta, Méd'a.....

SPC se nadále snaží podchytit včasnou intervenci u takto postižených dětí a tím podpořit všestranný rozvoj dle možností a schopností dítěte. SPC také realizuje zapůjčení kompenzačních pomůcek pro postižené děti.

Aplikují zkušenosti ze zahraničních projektů včasné intervence, získávají nové poznatky a zkušenosti.

Vzdělávací obsah:

Školní vzdělávací program je zpracován s výhledem na 3 roky.

Vzdělávací obsah je uspořádán do 6 témat / integrovaných bloků /, jejichž cíle jsou vybrány z pěti vzdělávacích oblastí / viz. kap.charakteristika ŠVP /. Témata jsou ve všech třídách rozpracovány do tematických částí a přehledně zařazeny do třídních vzdělávacích programů. Z jednotlivých tematických částí budou třídy čerpat náměty, náplň i cíle pro tematické oblasti. Teprve v nich dojde ke zpřesnění a ke konkretizaci obsahu, neboť budou reagovat na skutečné situace a potřeby dětí. Důraz je kladen na prožitkové učení, dává dětem prostor pro samostatnou činnost, mohou se podílet na dotváření, nebo téma vyplyne z nějakého prožitku a stane se pilířem pro další činnost učitelky. ŠVP nezávazně určuje přibližné časové rozložení daných témat. Časový prostor k realizaci zůstává otevřený, flexibilní, dostatečně volný s prostorem pro aktuální situace, pro aktivní vstup dětí i tvořivost učitelky. ŠVP je dokumentem, který se stále vyvíjí a úzce souvisí s postupným získáváním nových zkušeností, poznatků z autoevaluace, se stálým sebevzděláváním pedagogů a s postupnými změnami podmínek, které jej ovlivňují.

6. Co už vím a umím

- nejsme všichni stejní
- všechno je v pohybu – zkoumáme, bádáme, objevujeme
- Ahoj školko!

4. Když roztaje sněhulák

- společně to dokážeme
- život z vody
- jaro t'uká

5. Je nám dobře na světě

- silnice není hřiště
- třídíme a hrajeme
- úraz není náhoda

1.Ahoj školko!

- mám zas nové kamarády
- věci kolem nás
- listí žloutne, poletuje

2. Hraní nás nikdy neomrzí

- dobroty z kuchyně
- dva mrazíci uličníci
- dárky pro radost

3. Pohádkové povídání

- hrajeme si a poznáváme svět
- kdo se mnou bydlí? kde bydlíme?
- každý něco dělá

Formy vzdělávání:

Vzdělávání se uskutečňuje během celodenního pobytu dětí v mateřské škole, při všech činnostech a aktivitách, kterých se děti účastní. Činnosti jsou rozděleny na dopolední a odpolední. Dopolední činnosti probíhají formou plánovaných vzdělávacích témat / s jejich podtématy /, které na sebe úzce navazují. Hlavním naším zájmem a úsilím je to, aby byly děti vzdělávány neformálně, hrovými činnostmi, ve kterých se prolínají všechny vzdělávací oblasti.

Dalším důležitým faktorem je zajištění rovnováhy mezi spontánními, relaxačními a řízenými činnostmi. Průběžně plníme cíle již od ranních hodin a preferujeme při tom metody a formy, které vycházejí ze specifik předškolního vzdělávání.

V návaznosti na vytvořený ŠVP je vytvořen TVP / třídní vzdělávací program /, jehož prostřednictvím realizujeme vzdělávání v jednotlivých třídách.

Součástí vzdělávání jsou akce školní i mimoškolní, které cíleně doplňují, obohacují a zpestřují vzdělávací proces s dětmi.

Témata:

I. AHOJ ŠKOLKO !

II. HRANÍ NÁS NIKDY NEOMRZÍ

III. POHÁDKOVÉ POVÍDÁNÍ

IV. KDYŽ ROZTAJE SNĚHULÁK

V. JE NÁM DOBŘE NA SVĚTĚ

VI. CO UŽ VÍM A UMÍM

I. AHOJ ŠKOLKO !

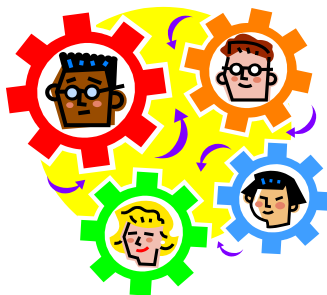


- KOMPETENCE:** 1.- soustředěně pozoruje, zkoumá, objevuje, všímá si souvislostí , experimentuje a užívá při tom jednoduchých pojmů, znaků a symbolů
23. – dovede využít informativní a komunikativní prostředky, se kterými se běžně setkává / knížky, encyklopedie, počítač, audiovizuální technika, telefon atd./
26. – dětským způsobem projevuje citlivost a ohleduplnost k druhým, pomoc slabším, rozpozná nevhodné chování, vnímá nespravedlnost, ubližování, agresivitu a lhostejnost
29. – ve skupině se dokáže prosadit, ale i podřídít, při společných činnostech se domlouvá a spolupracuje, v běžných situacích uplatňuje základní společenské návyky a pravidla společenského styku, je schopné respektovat druhé, vyjednávat, přijímat a uzavírat kompromisy
31. – spolupodílí se na společných rozhodnutích, přijímá vyjasněné a zdůvodněné povinnosti, dodržuje dohodnutá a pochopená pravidla a přizpůsobí se jim
32. – při setkání s neznámými lidmi či v neznámých situacích se chová obezřetně, nevhodné chování i komunikaci, která je mu nepříjemná, umí odmítnout
41. – spoluvytváří pravidla společného soužití mezi vrstevníky, rozumí jejich smyslu a chápe potřebu je zachovávat

Tematické části:

- ☺ Mám zas nové kamarády.
- ☺ Věci kolem nás.
- ☺ Listí žloutne, poletuje.

II. HRANÍ NÁS NIKDY NEOMRZÍ



KOMPETENCE:2. – klade otázky a hledá na ně odpovědi, aktivně si všímá, co se kolem něho děje, chce porozumět věcem, jevům a dějům, které kolem sebe vidí, poznává, že se může mnohému naučit, raduje se z toho, co samo dokázalo a zvládlo

4. – učí se nejen spontánně, ale i vědomě, vyvine úsilí, soustředí se na činnost a záměrně si zapamatuje, při zadané práci dokončí, co započalo, dovede postupovat podle instrukcí a pokynů, je schopno dobrat se k výsledkům

15. – nebojí se chybovat, pokud nachází pozitivní ocenění nejen za úspěch, ale také za snahu

17. – dokáže se vyjadřovat a sdělovat své zážitky, pocity a nálady různými prostředky ú řečovými, výtvarnými, hudebními, dramatickými apod. /

30. – napodobuje modely prosociálního chování a mezilidských vztahů, které nachází ve svém okolí

38. – zajímá se o druhé i o to, co se kolem děje, je otevřeně aktuálnímu dění

39. – chápe, že zájem o to, co se kolem děje, činnost, pracovitost a podnikavost jsou přínosem, a že naopak lhostejnost, nevšímavost, pohodlnost a nízká aktivita mají svoje nepříznivé důsledky

Tematické části:

☺ Dobroty z kuchyně.

☺ Dva mrazíci uličníci.

☺ Dárky pro radost.

III. POHÁDKOVÉ POVÍDÁNÍ



KOMPETENCE: 3. - získanou zkušenost uplatňuje v praktických situacích a v dalším učení

7. – pokud se mu dostává uznání a ocenění, učí se s chutí

14. – chápe, že vyhýbat se řešení problémů nevede k cíli, ale že jejich včasné a uvážlivé řešení je naopak výhodou, uvědomuje si, že svou aktivitou a iniciativou může situaci ovlivnit

16. – ovládá řeč, hovoří ve vhodně formulovaných větách, samostatně vyjadřuje své myšlenky, sdělení, otázky i odpovědi, rozumí slyšenému, slovně reaguje a vede smysluplný dialog

27. - chápe, že nespravedlnost, ubližování, ponižování, lhostejnost, agresivita a násilí se nevyplácí a že vzniklé konflikty je lépe řešit dohodou, dokáže se bránit projevům násilí jiného dítěte, ponižování a ubližování

34. – dokáže rozpoznat a využít vlastní silné stránky, poznávat svoje slabé stránky

37. - má smysl pro povinnost ve hře, práci i učení, k úkolům a povinnostem přistupuje odpovědně, váží si práce i úsilí druhých

42. – uvědomuje si svá práva i práva druhých, učí se je hájit a respektovat, chápe, že všichni lidé mají stejnou hodnotu

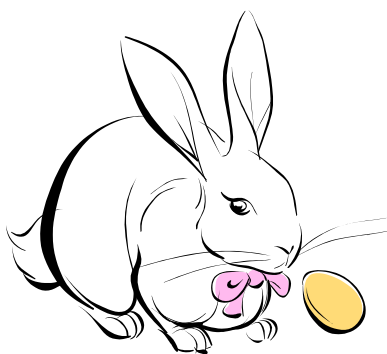
Tematické části:

☺ Hrajeme si a poznáváme svět.

☺ Kdo se mnou bydlí ? Kde bydlíme ?

☺ Každý něco dělá.

IV. KDYŽ ROZTAJE SNĚHULÁK



KOMPETENCE: 5. – odhaduje své síly, učí se hodnotit svoje osobní pokroky i oceňovat výkony druhých

6. – má elementární poznatky o světě lidí, kultury, přírody i techniky, který dítě obklopuje, o jeho rozmanitostech a proměnách, orientuje se

9. – řeší problémy, na které stačí, známé a opakující se situace se snaží řešit samostatně / na základě nápodoby či opakování / , náročnější s oporou a pomocí dospělého

10. – problémy řeší na základě bezprostřední zkušenosti, postupuje cestou pokusu a omylu, zkouší, experimentuje, spontánně vymýšlí nová řešení problémů a situací, hledá různé možnosti a varianty / má vlastní, originální nápady / , využívá při tom dosavadních zkušeností, fantazii a představivost

11. – rozlišuje řešení, která jsou funkční / vedoucí k cíli / , a řešení, která funkční nejsou, dokáže mezi nimi volit

18. – v běžných situacích komunikuje bez zábran a ostychu s dětmi i s dospělými, chápe, že být komunikativní, vstřícné, iniciativní a aktivní je výhodou

36. – chápe, že se může o tom, co dělá, rozhodovat svobodně, ale že za svá rozhodnutí také odpovídá

Tematické části:

☺ Společně to dokážeme.

☺ Život z vody.

☺ Jaro t'uká.

V. JE NÁM DOBŘE NA SVĚTĚ

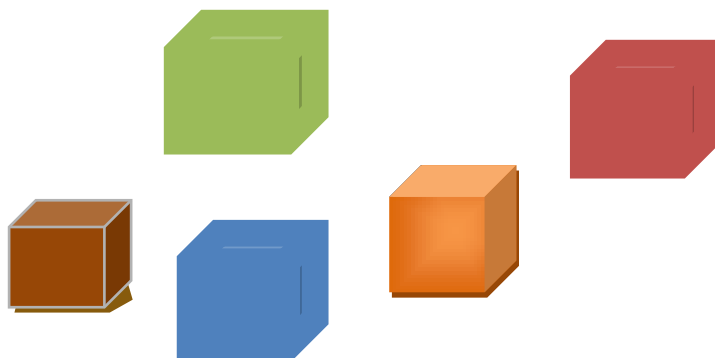


- KOMPETENCE: 8.** – všímá si dění i problémů v bezprostředním okolí, přirozenou motivací k řešení dalších problémů a situací je pro něj pozitivní odezva na aktivní zájem
- 13.** – zpřesňuje si početní představy, užívá číselných a matematických pojmů
- 20.** – domlouvá se gesty i slovy, rozlišuje některé symboly, rozumí jejich významu i funkci
- 25.** – uvědomuje si, že za sebe i své jednání odpovídá a nese důsledky
- 35.** – odhaduje rizika svých nápadů, jde za svým záměrem, ale také dokáže měnit cesty a přizpůsobovat se daným okolnostem
- 40.** – má základní dětskou představivost o tom, co je v souladu se základními lidskými hodnotami a normami, i co je s nimi v rozporu, a snaží se podle toho chovat
- 44.** – dbá na osobní zdraví a bezpečí svoje i druhých, chová se odpovědně s ohledem na zdravé a bezpečné okolní prostředí / přírodní i společenské /

Tematické části:

- ☺ Silnice není hřiště.
- ☺ Třídíme a hrajeme si.
- ☺ Úraz není náhoda.

VI. CO UŽ VÍM A UMÍM



- KOMPETENCE: 12.** – při řešení myšlenkových i praktických problémů užívá logických, matematických i empirických postupů, pochopí jednoduché algoritmy řešení různých úloh a situací a využívá je v dalších situacích
- 19.** – ví, že lidé se dorozumívají i jinými jazyky a že je možno se jim učit, má vytvořeny elementární předpoklady k učení se cizímu jazyku
- 21.** – ovládá dovednosti předcházející čtení a psaní
- 22.** – průběžně rozšiřuje svou slovní zásobu a aktivně ji používá k dokonalejší komunikaci s okolím
- 24.** – samostatně rozhoduje o svých činnostech, umí si vytvořit svůj názor a vyjádřit jej
- 28.** – je schopno chápat, že lidé se různí a umí být tolerantní k jejich odlišnostem a jedinečným
- 33.** – svoje činnosti a hry se učí plánovat, organizovat, řídit a vyhodnocovat
- 43.** – ví, že není jedno, v jakém prostředí žije, uvědomuje si, že se svým chováním na něm podílí a že je může ovlivnit

Tematické části:

- ☺ Nejsme všichni stejní.
- ☺ Všechno je v pohybu – zkoumáme, bádáme, objevujeme.
- ☺ Ahoj školko !

